

N° 37

Novembre-
décembre 2025

MONTPELLIER MÉTROPOLE EN COMMUN



encommun
.montpellier.fr

l'information
au quotidien

Le magazine de la Métropole de Montpellier

INAUGURATION DE LA LIGNE 5
RENDEZ-VOUS LE 20 DÉCEMBRE





10

Extension de la ligne 1 de tramway



© C. Marson

Les rendez-vous de Noël

24



4 - Actus

8 - Services publics
9 - Merci à nos mécènes
10 - Événement :
Les deux gares connectées par la ligne 1

14 - CO'giter

Ligne 5 : une nouvelle voie

24 - CO'mmunes

24 - Les rendez-vous de Noël
26 - En bref
28 - À découvrir à Vendargues

30 - ÉCO'systèmes

30 - Biodéchets :
compostage et bornes
sont complémentaires
32 - À vélo dans la galerie

34 - CO'opérer

34 - Bail réel solidaire : les
premiers logements sont livrés
36 - Trois start-up de la
santé en Finlande
37 - Biotech MedVallée :
Jamal Tazi

38 - CO'llation

38 - Le musée Fabre
s'ouvre vers la Chine
40 - Patrimoine : Blanchette,
le clairon du Lez
42 - Rendez-vous
45 - Occitan
46 - Jeunesse
47 - Carte blanche à
Annie Gonzalez



Ligne 5 Une nouvelle voie

14

EN LIGNE

En Commun, c'est deux formules : le magazine *Montpellier Métropole En Commun* dans votre boîte aux lettres tous les deux mois et un site d'information au quotidien encommun.montpellier.fr.



NOS 31 COMMUNES

Baillargues / Beaulieu / Castelnaud-le-Lez / Castries / Clapiers / Courdonsec / Courdonterral / Fabrègues / Grabels / Jacou / Juvignac / Lattes / Lavérune / Le Crès / Montaud / Montferrier-sur-Lez / Montpellier / Murviel-lès-Montpellier / Pérols / Pignan / Prades-le-Lez / Restinclières / Saint-Brès / Saint-Drézéry / Saint-Geniès-des-Mourgues / Saint-Georges-d'Orques / Saint-Jean-de-Védas / Saussan / Sussargues / Vendargues / Villeneuve-lès-Maguelone



Pour recevoir gratuitement tous les deux mois le magazine en braille à domicile, contacter : stephanie.benazet-iannone@montpellier.fr



Montpellier Métropole en commun - N° 37 - Novembre-décembre 2025 - Le magazine de Montpellier Méditerranée Métropole et de la Ville de Montpellier

Ce magazine de 48 pages a été tiré à 280 000 exemplaires et distribué dans l'ensemble des foyers de la métropole de Montpellier. Un cahier de 20 pages tiré à 180 000 exemplaires est également distribué aux habitants de la ville de Montpellier. L'ensemble est disponible en version numérique sur encommun.montpellier.fr et montpellier.fr.

Directeur de la publication : Michaël Delafosse - **Directeur délégué de l'information et du numérique :** Jérôme Carrière - **Cheffe du service information :** Stéphanie Benazet-Iannone - **Rédaction en chef :** Stéphanie Benazet-Iannone, Andra Viglietti - **Rédaction :** Jérôme Carrière, Fatima Kerrouche, Serge Mafiol, Laurence Pitiot, Xavier de Raulin, Maxime Revol, Andra Viglietti - **Photographes :** Cécile Marson, Christophe Ruiz, Ludovic Séverac - **Couvertures :** C. Marson (Montpellier Métropole En commun), C. Ruiz, L. Séverac (Montpellier En commun) - **Traduction en occitan :** Joanda - **Conception éditoriale et graphique :** Agence In medias res - **Mise en pages :** @agencescoopcommunication - 15511-MEP - **Impression :** LPJ Hippocampe - Tél. 04 67 42 78 09 - **Distribution :** La Poste - **Dépôt légal :** octobre 2025 - ISSN 2801-6394 - **Direction de la communication,** Montpellier Méditerranée Métropole : 50, place Zeus - CS 39556 34961 Montpellier cedex 2 - Tél. 04 67 13 60 00 - montpellier3m.fr





Pot de remerciement à ceux qui ont réalisé l'extension de la Ligne 1 de tramway.

© coppeephoto

“ Je veux remercier les habitants des quartiers concernés pour leur patience durant ces années de chantier extrêmement difficiles ”

Michaël Delafosse, président de Montpellier Méditerranée Métropole, maire de Montpellier

L'automne est placé, pour notre Métropole, sous le signe de l'achèvement. L'achèvement principalement de deux projets de transports en commun au sein de notre territoire.

L'extension de la ligne 1 vers la gare Sud de France, qui relie les deux gares de la ville, ainsi que le quartier d'affaires Cambacérès au centre historique est effective depuis le 18 octobre dernier, pour les voyageurs, mais aussi les lycéens, les étudiants, les employés du quartier... Ils témoignent dans ce numéro. Ce nouveau tronçon d'1,3 km représente un investissement global de 50 millions d'euros supporté par la Métropole avec le soutien de l'État et de la Région Occitanie.

À peine mise en service, nous nous projetons d'ores et déjà sur l'arrivée, juste avant les fêtes, de la ligne 5 de tramway, désignée par l'artiste camerounais Barthélémy Togo.

Elle va desservir près de 100 000 habitants, sur un itinéraire de 16 km, allant des stations « Clapiers » à « Grés de Montpellier », traversant sur la commune de Montpellier de nombreux sites de recherche et universitaires (Campus Agropolis, CNRS, Université des sciences, Université Paul-Valéry...), des quartiers populaires (Pas du Loup-Val de Croze, Gély, Vert-Bois...), des parcs, des équipements sportifs...

Je veux remercier les habitants des quartiers concernés pour leur patience durant ces années de chantier extrêmement difficiles. Je veux saluer aussi chaleureusement les élus qui ont suivi ces deux projets avec un engagement sans faille, la vice-présidente en charge des Mobilités à la Métropole Julie Frêche, et les présidents de TaM, Laurent Nison, puis Renaud Calvat, les équipes de la Métropole et de la TaM, les nombreuses entreprises mandatées et les centaines d'ouvriers qui ont réalisé un travail de grande qualité, dans des délais records.

Vous trouverez ainsi dans ce numéro quelques portraits de femmes et d'hommes illustrant la diversité des métiers nécessaires à la réalisation d'une ligne de tramway.

En vous remerciant une nouvelle fois pour votre patience, je vous souhaite de très bonnes fêtes.



Actus

AGROÉCOLOGIE

Manger comme on sème

Organisé par Montpellier Méditerranée Métropole, Pays Cœur d'Hérault, Pays de l'Or et Grand Pic Saint-Loup, « Manger comme on sème », le festival des 4 saisons, propose une programmation riche portée par les acteurs du système agricole et alimentaire durable : visites de fermes, balades, ateliers, marchés, dégustations, festivités... L'édition hivernale a lieu du samedi 22 novembre au dimanche 7 décembre.

bocal-languedoc.fr

ÉNERGIES RENOUVELABLES

EnerGaïa

Le 18^e forum professionnel dédié aux énergies renouvelables – EnerGaïa – a lieu les 10 et 11 décembre au parc des expositions à Pérols. Plus de 550 exposants et 24 000 professionnels sont attendus pour deux jours de débats, d'innovations et de solutions autour des énergies renouvelables : solaire, biogaz, éolien, hydrogène...

energaia.fr

LIGNE 3

Une nouvelle station à Lattes

Depuis le 3 septembre, les travaux ont débuté sur la ligne 3 du tramway avenue Georges-Frêche à Lattes, pour la création d'une nouvelle station destinée à mieux desservir notamment le quartier Urban Park. Près de 3 000 personnes seront amenées à utiliser cette station. Situé à l'intersection entre le chemin du Mas Rouge et le chemin de Soriech, le nouvel arrêt « Boirargues » prendra

place après l'arrêt « Pablo Picasso », en direction de Lattes centre et Pérols étang de l'Or. Prévue pour janvier 2026, cette station supplémentaire renforcera le maillage du réseau. Pour éviter toute confusion auprès des voyageurs, l'actuelle station « Boirargues » changera de nom. Elle sera désormais appelée « Soriech », tout en conservant son emplacement actuel.



© TaM



© C. Ruiz

MEUBLÉS TOURISTIQUES

Un règlement renforcé

Le dispositif de contrôle du changement d'usage des logements à Montpellier et Lattes évolue. Objectif : renforcer la régulation des meublés touristiques pour préserver le logement permanent. En application de la loi n° 2024-1039 du 19 novembre 2024, qui offre aux collectivités locales de nouveaux outils pour encadrer les meublés de tourisme, la Métropole instaure une zone à quota à Montpellier, particulièrement exposée à la pression touristique, et abaisse la durée maximale de location de 120 à 90 jours/an. D'autres modifications majeures du règlement ont été adoptées par le conseil de Métropole le 14 octobre.

[Retrouvez toutes les explications sur montpellier.fr/changement-usage](http://montpellier.fr/changement-usage)



45 000

C'EST LE NOMBRE DE MAINS ACCROCHÉES AU CARRÉ SAINTE-ANNE DANS LE CADRE DE L'EXPOSITION ADVENTICE.

L'artiste JR a lancé un appel à participation aux habitants et aux visiteurs pour créer une œuvre collective. À mi-octobre, 45 000 personnes avaient déjà photocopié et découpé leur main afin de construire un arbre géant. À voir jusqu'au 4 janvier. Du mardi au dimanche de 10h à 13h et de 14h à 18h. Des visites nocturnes seront proposées pendant Cœur de Ville en Lumières. Entrée libre.

[Place Sainte-Anne – Montpellier](#)



© L. Pitiot

SOUTIEN AU DESSIN DE PRESSE

La laïcité à l'école vue par Alf



Avec le Club de la presse Occitanie, *En commun* ouvre ses colonnes au dessin de presse à travers cette rubrique. Pour la Ville et la Métropole de Montpellier, cet engagement s'inscrit de façon concrète à la suite de l'hommage populaire des 10 ans de la tragédie de *Charlie Hebdo*. Être toujours Charlie en 2025, c'est soutenir sans réserve la liberté d'expression et le travail des dessinateurs de presse et des caricaturistes. Après une vie professionnelle consacrée à l'enseignement, Alf s'est mis en retrait(e) à Frontignan. Ardent défenseur de la laïcité, loi qui fête ses 120 ans, il en parle ainsi dans son livre *Laïcité, mon amour*. « *Montrer les contraires est une façon d'invoquer ces valeurs qui sont au cœur de la laïcité : le respect, la tolérance, la fraternité et la liberté d'expression. C'est un message simple que j'ai voulu donner comme point d'appui "aux jardiniers des intelligences" que sont les profs.* »

FOOTBALL

Le Montpellier HSC Féminines change d'échelle

Le 1^{er} octobre, Laurent Nicollin annonçait officiellement le rachat de sa section féminine par Crux Football, devenue officiellement le Montpellier HSC Féminines : « *Depuis 25 ans, le football féminin fait partie de l'histoire du club. Nous sommes très fiers d'avoir pu participer au développement et surtout à la professionnalisation de notre équipe féminine.* » Créée en 2001 sous l'impulsion de Louis Nicollin, premier président d'un club professionnel de football masculin à avoir intégré une section féminine, l'équipe a notamment remporté deux titres de championnes de France (2004 et 2005) et

trois Coupes de France (2006, 2007 et 2009). Le groupe Crux Football, porté notamment par l'ancienne star néo-zélandaise Rebecca « Bex » Smith, ex-dirigeante de la FIFA, a des ambitions pour Montpellier. « *Il ne s'agit pas d'effacer l'histoire riche ou l'ADN remarquable de Montpellier. Il s'agit de respecter, de renforcer et de positionner le club pour un avenir dans lequel le football féminin est structuré pour prospérer par lui-même, de manière durable et à grande échelle* », explique la dirigeante et fondatrice de Crux Football, soutenu par un consortium d'investisseurs. Paul Bouffard est le nouveau président du MHSC Féminines.



Rebecca Smith et Laurent Nicollin au stade de la Mosson

© MHSC

IMPULSIONS

Des ateliers artistiques pour tous

La Ville et la Métropole de Montpellier proposent des actions artistiques et culturelles pour soutenir la création et les artistes du territoire. Dans ce cadre, le dispositif d'accueil en résidence « Impulsions » accompagne les créations artistiques à toutes les étapes du processus. Artistes et créateurs du territoire métropolitain, spécialisés dans le spectacle vivant, bénéficient d'un accueil et d'un accompagnement pour mener à bien leur projet. En partenariat avec le théâtre Jacques Cœur à Lattes, la Métropole a ainsi accueilli la compagnie Les Grisettes, la compagnie Exit (avec le théâtre Jérôme Savary à Villeneuve-lès-Maguelone) et prochainement la compagnie La Radicale Fantaisie. Ces dernières créent des ateliers pour le grand public.

- **Rendez-vous le 8 novembre** de 9h à 17h pour l'atelier « Secoue ta forêt ! » avec Laurélie Riffault, mêlant danse et théâtre. Théâtre Jacques Cœur à Lattes
- **Rendez-vous le 6 décembre** de 9h30 à 16h pour l'atelier de l'écriture à la scène avec l'autrice Manon Ona et la metteuse en scène Anna Zamore. Théâtre Jacques Cœur à Lattes.

Ouvert à tous. Réservation et inscription auprès des amis du théâtre Jacques Cœur
lesamisdejacquescoeur@gmail.com



© Compagnie Radicale fantaisie

MOBILITÉS ACTIVES

Un label vélo pour la Métropole



NIVEAU « OR »

La Métropole, la Ville de Montpellier et le CHU ont reçu le 19 septembre le label Employeur pro-vélo niveau « Or ». Ils ont été récompensés par la Fédération française des usagers et usagers de la bicyclette (FUB) pour leur démarche de mobilité durable et de bien-être au travail.

ENTRETIEN ET RÉPARATION

Dans l'atelier mécanique vélo mutualisé Ville-Métropole, centre névralgique à Antigone, trois mécaniciens entretiennent et réparent les vélos, dont 11 vélos-cargos. L'atelier effectue 800 réparations par an.

MOBILITÉ DURABLE

656 agents bénéficient du forfait mobilité durable et de prêts de vélos électriques pour tester l'usage quotidien lors de leurs trajets domicile-travail. Mais aussi de vélos de services et de formations à la conduite sécurisée en ville.

TOURISME

Visiter Montpellier la nuit

QUI → L'Office de tourisme de Montpellier propose plusieurs visites en nocturne pendant l'année, comme une échappée en soirée, à la lueur des lampes dans le jardin des plantes ou à la chapelle Saint-Charles.

QUOI → À l'occasion des fêtes de fin d'année, une nouvelle visite propose de vivre une expérience unique au sommet de l'Arc de Triomphe, en savourant un vin chaud devant le cadre unique du marché de Noël sur la place royale du Peyrou illuminée.

QUAND

→ Les samedis 29 novembre, puis 6, 13 et 20 décembre, de 18h30 à 19h15 et de 19h45 à 20h30. Rendez-vous 10 minutes avant au pied de l'Arc de Triomphe, rue Foch – côté Palais de justice.

ET AUSSI → Visites guidées en français, gratuites pour les enfants de moins de 6 ans accompagnés d'un parent. Tarif plein : 12 euros.

Réservation obligatoire :
montpellier-tourisme.fr





© APSH34

HANDI'JOB

Un levier d'inclusion

Le salon pour l'insertion professionnelle des personnes en situation de handicap se tient mardi 18 novembre au Corum, de 9h30 à 16h. Son objectif : créer des opportunités concrètes d'insertion professionnelle en favorisant la rencontre entre candidats et recruteurs. Ces journées ont pour ambition de sensibiliser les entreprises aux enjeux de l'inclusion, d'accompagner les candidats dans leur projet professionnel et de favoriser des rencontres porteuses d'opportunités concrètes. C'est un des temps forts de la semaine pour l'emploi des personnes handicapées. Co-organisé par l'APSH34, Cap Emploi 34 et France Travail, ce salon promeut l'égalité des chances, la citoyenneté active des personnes en situation de handicap, l'insertion professionnelle et sociale durable. Un accueil adapté est prévu de 11h à 13h avec diminution des stimulations sonores et lumineuses, et des interprètes LSF seront présents pour faciliter les échanges.

handijob34.com

SALON

Copropriétés et rénovation énergétique



Le 13 novembre, de 9h à 19h, Rénovons, le salon de la copropriété se tiendra au parc des expositions pour une journée dédiée à la gestion, la valorisation et la rénovation de l'habitat. Organisée par France-Expo avec l'UNIS, la FNAIM et l'ALEC Montpellier Métropole, l'édition 2025 mettra en lumière le thème de « La rénovation, un investissement pour un avenir meilleur », répondant aux défis énergétiques et réglementaires des copropriétés. 80 exposants, dix conférences. Gratuit sur pré-inscription.

saloncopro34.fr

SOLIDARITÉ

Collecte de la Banque alimentaire

La précarité alimentaire en France ne cesse d'augmenter. Pleinement mobilisées, les Banques alimentaires mettent tout en œuvre pour faire face à l'augmentation importante du nombre de bénéficiaires. Du 28 au 30 novembre, les bénévoles aux gilets orange seront aux portes des magasins pour faire appel à la solidarité du grand public. La collecte se fait également en ligne sur monpaniersolidaire.org

baheraut.com

RESTOS DU CŒUR

Participez au bain de Noël

Le traditionnel bain de Noël au profit des Restos du Cœur aura lieu dimanche 14 décembre, sur la plage des Roquilles à Carnon. Cette 31^e édition est organisée par l'association Apervie, association des Péroliens pour la Vie. Échauffement en musique, restauration... Avis aux courageux !

facebook.com/LesRestos34



© Restos du Cœur

COPROPRIÉTAIRES

Forum Réno' Copro

L'ALEC de Montpellier organise un Forum Réno' Copro, le 29 novembre de 13h30 à 18h, espace Pitot à Montpellier. Un rendez-vous pour les copropriétaires souhaitant s'informer sur la rénovation énergétique et les travaux de copropriété avec les conseillers experts de l'ALEC.

[Inscription conseillée. alec-montpellier.org](http://Inscription.conseillée.alec-montpellier.org) – 04 67 91 96 91

Ma mission : sensibiliser les enfants à l'environnement et à son respect

L'Écolothèque reçoit des enfants en accueil de loisirs, ainsi que des écoliers. Marie Sanchez, l'une des animatrices de la structure, les accompagne et conçoit des activités originales et adaptées pour les sensibiliser à l'environnement.

MARIE SANCHEZ
Animatrice polyvalente
« environnement »
Écolothèque



© L. Pitiot



© Écolothèque

Un bac « Sciences technologies de l'agronomie et du vivant » et un BTS « Gestion protection de la nature » en poche, Marie Sanchez a fait ses différents stages d'études à l'Écolothèque. Une structure qu'elle affectionne. Lycéenne, elle y a effectué son stage. « Sur quatre hectares, je touchais à tout ce qui est gestion de l'exploitation, des animaux, des jardins... », explique-t-elle. Puis, étudiante, elle se dirige vers l'animation environnementale, avec toujours un stage à l'accueil de loisirs et à l'accueil de classes. À la sortie de son BTS, elle s'engage en service civique toujours à l'Écolothèque dans laquelle elle est ensuite embauchée...

Un métier passion

« Je fais partie des murs, dit-elle en rigolant. Petite, dès 3 ans, je voulais être fermière, puis, plus tard, vétérinaire. Aujourd'hui, je suis dans un endroit de rêve et je fais le métier de mes rêves. »

Son BTS comprend un volet d'apprentissage « animateur environnement » pour créer des animations dans de nombreuses thématiques : animaux, végétaux, météo,

sol... « C'est exactement ce que je fais à l'Écolothèque. Car c'est aussi un centre de ressources pour les professionnels, enseignants, animateurs ou toute personne intéressée. Nous créons des outils pédagogiques qui sont en accès libre à tous sur le site ecolothèque.montpellier3m.fr/outils-pedagogiques. »

C'est aussi une des rares fermes pédagogiques publiques de France : « J'interviens dans l'accueil de classes pendant les périodes scolaires. Nous recevons des écoliers, des maternelles et élémentaires des écoles publiques, en rapport avec leur projet annuel (environnement, sciences). »

Protéger l'environnement

Tous les mercredis et vacances scolaires, elle intervient sur l'accueil de loisirs. « Là, chaque animateur propose une activité à la carte axée nature et environnement. Que ce soit pour une activité manuelle, ou aller s'occuper des animaux ou des jardins. Par exemple, j'accompagne les enfants qui s'occupent des chevaux et des ânes. On les soigne, on les nourrit, on nettoie le crot-

tin... On apprend le métier de fermier. Les enfants adorent ça, ils se reconnectent à la nature. Il y a plein d'autres ateliers, comme l'observation des oiseaux avec les jumelles (photo ci-dessus). C'est de l'apprentissage concret sur le terrain. Quand il fait mauvais, on trouve toujours des alternatives avec des activités manuelles, du recyclage d'objet, du compostage... » L'essence de son métier est de faire découvrir l'environnement aux enfants, notamment à travers les petits gestes du quotidien, pour qu'ils aient envie de le protéger plus tard.

**VOUS AVEZ DIT ÉCOLOTHÈQUE ?
L'Écolothèque est le centre d'éducation à l'environnement de la Métropole.**

Un lieu pour se reconnecter avec la nature de manière ludique et scientifique. 40 000 personnes, la plupart des enfants, la fréquentent chaque année. Elle est située au Mas de Grille à Saint-Jean-de-Védas.

ecolothèque.montpellier3m.fr

Merci à nos mécènes

Créée en 1982, Duo Display est une entreprise industrielle internationale spécialisée dans la conception et la fabrication de stands d'exposition modulaires, de showrooms, de kakémonos, et de présentoirs publicitaires en France et dans le monde. Installée à Lansargues depuis 2000, Duo Display est mécène de l'Opéra Orchestre National de Montpellier, affirmant ainsi son engagement sociétal pour la culture au service du territoire.



Déployées sur l'Opéra de Montpellier, les bâches événementielles, conçues et offertes par l'entreprise Duo Display, annoncent l'ouverture de la saison.

« Soutenir l'Opéra de Montpellier, c'est investir dans l'excellence artistique de notre territoire, affirme Philippe Beille, président de Duo Display créée en 1982. Cette démarche s'inscrit naturellement dans notre approche responsable, militante et solidaire qui vise, par nos actions, à transformer positivement la société. Pour notre entreprise industrielle innovante, présente en France, Allemagne, Canada et États-Unis, la culture est un formidable levier de cohésion sociale et d'éveil intellectuel. L'art lyrique, comme nos solutions modulaires, crée du lien, rassemble et inspire. » Entreprise enracinée localement, Duo Display emploie 70 personnes à Lansargues et 40 dans ses filiales internationales. Elle apporte depuis trois ans son soutien en fournissant à titre gracieux les supports publicitaires, tels que bâches événementielles ou kakémonos de façade. « Duo Display nous accompagne de manière très réactive dans notre communication visuelle. Ce mécénat en

nature est très précieux, il nous permet d'ajuster des budgets serrés et d'innover, se réjouit Virginie Bruges, secrétaire générale chargée du mécénat et de la communication à l'Opéra de Montpellier. « Dans l'inconscient collectif, le mécénat d'entreprise est réservé aux grosses structures, mais c'est faux. Toute entreprise peut donner à sa mesure pour faire rayonner ses valeurs. » Et, si le don en nature est une bonne entrée dans le mécénat, il peut se faire aussi avec les petits dons financiers à l'image de l'opération 1 000 voix qui aura lieu le 24 novembre. » Ce dispositif a été lancé en 2024 avec la CCI Hérault, pour inviter les TPE et PME à s'engager dans le mécénat même à petite échelle afin d'aider les actions solidaires menées par l'Opéra. « Accompagner l'Opéra de Montpellier, c'est contribuer au rayonnement de notre métropole et offrir à tous l'accès à un art d'exception », confirme Philippe Beille.

duodisplay.com

opera-orchestre-montpellier.fr/1000-voix

“ L'implication des acteurs locaux et des citoyens est nécessaire pour faire face aux défis de demain. Quand les acteurs s'unissent, Montpellier réussit. Merci aux mécènes de leur engagement. ”

Michaël Delafosse,
président de Montpellier Méditerranée Métropole,
maire de Montpellier

“ Je suis le premier élu à porter une délégation mécénat. La Ville et la Métropole de Montpellier ont voulu structurer le mécénat pour insuffler une dynamique de territoire afin que Montpellier soit plus que jamais une cité de partage et de solidarité. ”

Roger-Yannick Chartier,
adjoint au maire de Montpellier
et conseiller métropolitain
délégué au Mécénat et
à la Création d'entreprises

VOUS SOUHAITEZ
VOUS ENGAGER
AUX CÔTÉS DE
LA MÉTROPOLE

Contactez la Coordination et développement du mécénat qui propose des projets porteurs de sens aux entreprises de toutes tailles, désireuses de s'engager.

florence.fabre@montpellier.fr
Tél. 06 15 58 83 48

Les deux gares connectées par la ligne 1

Avec plus de 600 millions de voyages depuis sa mise en service en 2000, la ligne 1 de tramway est la plus fréquentée de France hors région parisienne. Depuis le 18 octobre, la station « Gare Sud de France » est son nouveau terminus. La connexion entre les deux gares de Montpellier, ainsi qu'entre le quartier Cambacérès et le centre historique, s'effectue désormais en 20 minutes. Retour sur la fête d'inauguration et son succès.



Inauguration festive le 18 octobre au pied de la gare Montpellier Sud de France.

© Yannick Brossard - TaM

Entre 1894 et 1949, un réseau de tramway électrique desservait la capitale héraultaise. Il laisse ensuite place à l'automobile et aux bus, avant de faire son retour à Montpellier le 30 juin 2000, jour de la mise en service de la ligne 1, qui fête cette année ses 25 ans. Inaugurée en 2018, la gare Montpellier Sud de France (2,5 millions de voyageurs en 2024) est aujourd'hui directement reliée au centre-ville grâce à l'extension de la ligne 1 de tramway. La connexion avec la gare Saint-Roch se fera désormais en 20 minutes. Il en est de même pour le nouveau quartier d'affaires Cambacérès, qui accueillera à terme plus de 14 000 salariés et 7 000 étudiants, et son parc métropolitain Guilhem VIII.

3 800 voyageurs par jour sur le nouveau terminus

Avec 1,3 km supplémentaire de voies ferrées, ce nouveau tronçon s'achève au bas du parvis de la gare, qui donne son nom au nouveau terminus de

la ligne 1 : « Gare Sud de France ». 3 800 personnes sont attendues chaque jour sur cette station.

Une mobilité optimisée et élargie

Pour mener à bien le projet, reconnu d'utilité publique et lancé en 2022, un nouveau pont a été construit route de Vauguières pour franchir l'A709. Il mesure 36 mètres de long et 34 mètres de large, afin de permettre le passage simultané du tramway, des voitures, des piétons et des cyclistes. L'extension de la Ligne 1 donne ainsi naissance à un pôle d'échanges multimodal : TGV, tramway, pistes cyclables et vélolignes, autoroute, correspondance avec la ligne de bus 15 prolongée (à partir du 20 décembre), avec deux arrêts en site propre, et trottoirs réaménagés. Une dépose taxi et des box vélos sont également prévus à proximité du terminus. Cette extension représente un investissement global de 50 millions d'euros, supporté par la Métropole de Montpellier, avec le soutien de l'État et de la Région Occitanie.



© S.B.

Philippe et Myckaeline, premiers conducteurs lors de l'inauguration

Je suis agent TaM depuis 40 ans. J'étais déjà présent pour les essais et la mise en service de la ligne 1 en 2000. Puis, j'ai participé à la mise en place des lignes 2, 3, 4 et, aujourd'hui, de la 5. C'est une chance d'avoir pu travailler sur la totalité du réseau. « Gare Sud de France », c'était la station manquante pour compléter la ligne 1. Maintenant, les voyageurs de la gare peuvent facilement rejoindre le centre. C'est plus pratique pour tout le monde. Je suis très fier et très heureux qu'on m'ait confié la conduite de la rame inaugurale. C'est la cerise sur le gâteau, car je pars en retraite à la fin de l'année. Un beau cadeau de départ. Et aujourd'hui je suis accompagné de la relève, Myckaeline, notre plus jeune conductrice, qui vient de sortir du centre de formation de la TaM.



Dès samedi 18 octobre, 12h, les premiers voyageurs empruntent le tramway.



© C. Marson



Les danseurs de la compagnie Anne-Marie Porras en pleine représentation lors de l'inauguration.



© S.B.



© C. Marson



Danseuse, acrobate et violoniste se sont élevées dans les airs pour saluer l'arrivée de la ligne 1 jusqu'au parvis de la gare Montpellier Sud de France dans une ambiance festive et conviviale.



© C. Marson



Au sol, le « rainbow flag » qui guide les voyageurs vers le hall de la gare, symbole de l'esprit d'ouverture de Montpellier.



Initiations et concours de breakdance, organisés par Montpellier Breaking Métropole, ont permis aux plus jeunes de participer à cette inauguration.



© C. Marson

Ils l'attendaient...

01. Sécurisant

« Pour venir travailler depuis mon domicile, je mets une heure pour traverser la ville. J'habite avenue de Lodève et j'ai tenté de me déplacer en scooter, mais ce n'est pas pratique et la circulation automobile m'effraie un peu. J'ai choisi le tramway qui est plus sécurisant. Pour le moment, c'est un peu plus long mais, avec l'extension de la ligne 1, ce sera bien mieux. Dans le tramway, je suis détendue et, surtout, la gratuité me fait économiser des pleins d'essence de mon scooter. »

Delphine, cuisinière à Kinosa et Rocambolès, premiers restaurants installés près de la gare Sud de France.



01

© DR

02



© C. Ruiz



© M. Revol

03

02. Plus rapide et plus confortable

« Pour me rendre au travail depuis le centre, j'utilise le tramway, en particulier la ligne 1, puis la navette depuis la place de France. C'est compliqué et les horaires de la navette aux heures de pointe sont peu pratiques. J'étais vraiment impatiente que le tramway arrive jusqu'à Cambacérès. Je vais gagner au moins un quart d'heure sur mon trajet. Et aussi un peu de confort, car sans changement à Odysseum, ni marche à pied au milieu des travaux, je vais pouvoir lire tranquillement jusqu'à la fin du parcours. De plus, cela va dynamiser le secteur. Je suis curieuse de voir quels commerces vont s'implanter, afin de profiter d'une offre plus variée pour déjeuner ou faire des courses sur place. On attend avec impatience tout cela. »

Maëva, office manager de Midgar Studio, créateur de jeux vidéo, première entreprise installée dans l'immeuble "UnPlug" à Cambacérès en juillet 2024.



© E. Grimaud

06

03. Tout à gagner

Mathilde se rend régulièrement à la gare Sud de France pour ses déplacements professionnels et personnels. « Les tarifs SNCF sont souvent plus avantageux en partant de là », explique-t-elle. Habitante du quartier Ovalie, la jeune trentenaire doit actuellement enchaîner un bus, deux tramways et une navette pour rejoindre la gare. « L'extension va me faire gagner du temps et de l'argent », espère-t-elle, confiant qu'il lui est déjà arrivé de prendre un taxi pour ne pas risquer de manquer son train.

Mathilde, Montpelliéraine depuis trois ans.



© M. Revol

04

08

07. C'était indispensable

« Je dois me rendre chaque semaine à Paris. Je privilégie le train à l'avion pour mes déplacements professionnels. Par conviction et parce que c'est plus flexible. Il y a une dizaine de trains par jour, seulement un ou deux vols. Cette souplesse est importante car, si j'ai besoin de changer mon billet, et c'est nécessaire parce que les rendez-vous sont souvent décalés, j'ai beaucoup plus de solutions. Jusqu'à maintenant, je choissais en priorité la gare Saint-Roch car prendre la navette ou traverser les bouchons après plus de 3 heures de voyage, c'est beaucoup de fatigue et de perte de temps. C'était indispensable que la Ligne 1 arrive jusqu'à Sud de France. »

Maxime, commercial spécialisé dans l'IT

08. Je l'attendais avec impatience

« Je viens en tramway depuis Antigone, puis je termine par quinze minutes de marche, sauf s'il pleut. Cela reste plus rapide que la navette. Le tram est gratuit, donc c'est intéressant de l'utiliser. Le prolongement de la ligne 1 va me faire gagner du temps. Mon trajet sera de 20 minutes porte à porte, contre 35 aujourd'hui. Je l'attendais avec impatience. J'ai suivi attentivement la progression des travaux. Cela m'a toujours surpris que la gare soit si isolée. »

Elisa, chargée de mission RSE chez Qair, producteur d'énergies renouvelables installé depuis septembre 2023 dans le bâtiment ETIC à Cambacérés

07

06. Une étape clé

« L'arrivée de la ligne 1 est une véritable révolution pour le quartier ! Cela va renforcer l'attractivité de Cambacérés et faciliter l'accès à notre centre pour nos clients, nos prospects et leurs équipes. Ceux-ci attendent le tramway avec beaucoup d'impatience ! Ce sera un vrai levier pour dynamiser l'activité locale. Au-delà de la facilité d'accès, cette extension de la ligne 1 incarne un nouvel élan pour Cambacérés : plus de dynamisme, plus de vie, et surtout une meilleure connexion entre les entreprises du quartier. Une étape clé dans le développement du pôle. »

Clément, responsable commercial de FLEX-O Montpellier. Installée dans l'immeuble "TERRA" depuis avril 2024, cette entreprise propose des solutions "bureaux flexibles clé en main".

04. Presque du porte-à-porte

« C'est ma 2^e année sur le campus Ynov. Jusqu'ici, je venais en voiture, mais c'est très compliqué de se garer. Désormais, avec le tramway qui passe à côté de chez moi et me dépose devant l'école, ça va être très pratique, cela devient presque du porte-à-porte. Je vais pouvoir dormir une heure de plus le matin ! C'est aussi une bonne chose pour la gare, qui était un peu une gare « fantôme ». Il y aura plus de passage, plus d'animation dans le quartier. »

Kiara, étudiante en mastère Marketing et Communication digitale à Ynov Campus, école installée à Cambacérés.

05. Beaucoup plus pratique

« J'entame ma 4^e année sur le campus Ynov. Les deux premières années, j'habitais à côté de Vergèze. Je prenais le train jusqu'à Saint-Roch, puis la ligne 1, et, pour finir, la navette ou la marche à pied. Au départ, il n'y avait pas d'arbres entre Odysseum et la gare, donc en période de chaleur ou les jours de pluie, ce n'était pas terrible. Et les horaires de la navette n'étaient pas pratiques. Maintenant, j'habite à Port Marianne. Avec l'extension de la ligne 1, ça va être super bien parce que je vais prendre le tram en bas de chez moi, et il va me déposer sur le campus. Je gagne un peu de temps et du confort. C'est beaucoup plus pratique et plus simple. »

Yanisse, étudiant en mastère Développement Web à Ynov Campus, école installée à Cambacérés.

05





CO'giter

Ligne 5 Une nouvelle voie

Le 20 décembre, la mise en service de la ligne 5 du tramway de la Métropole de Montpellier sera un événement qui conclura quatre années de travaux et un engagement financier total de 440 millions d'euros. De « Clapiers » à « Grés de Montpellier », en desservant l'ouest et le nord de Montpellier, son tracé, long de 16 km, relie différents parcs, renforce le réseau existant et propose une desserte de trois autres communes métropolitaines (Saint-Jean-de-Védas, Montferrier-sur-Lez et Clapiers), ainsi que de nombreux pôles d'activité, d'habitat et d'emploi. L'habillage des 22 rames, confié à l'artiste camerounais Barthélémy Togo, poursuit la volonté d'offrir aux usagers le privilège d'être transportés dans des œuvres d'art. tram5-montpellier3m.fr

83 KM

**DE
VOIES DE
TRAMWAY**

**DANS LA MÉTROPOLE
DONT PLUS DE 16 KM POUR
LA NOUVELLE LIGNE 5**

La ligne 5 devient une réalité

En 2005, le conseil de l'Agglomération de Montpellier (aujourd'hui la Métropole) décidait la construction de la ligne 5 de tramway, pour une ouverture en 2017. Le moratoire prononcé en 2014 suspendit les travaux. Relancé en 2020, le projet est arrivé à son terme. Son inauguration le 20 décembre sera marquée par de nombreuses animations sur l'espace public.

Une journée festive pour tous

🎉 **Samedi 20 décembre, Montpellier vibrera au rythme d'une journée exceptionnelle de festivités gratuites pour célébrer l'inauguration de la ligne 5. La cérémonie inaugurale se déroulera à 11h devant le parc Clemenceau avec discours, animations et verre de l'amitié. Des spectacles et des performances sur les parcours nord et ouest seront proposés jusqu'à 17h. La place de la Comédie s'illuminera dès 18h avec la Parade des Lucioles, un DJ set, un spectacle aérien et le grand final à 20h15. Une journée à ne pas manquer où vous êtes tous conviés ! 🎉**

Désenclaver les quartiers

Le 20 décembre, la ligne 5 sera mise en service et complétera le réseau TaM. L'objectif de cette cinquième ligne est, outre la préoccupation écologique, de désenclaver les quartiers prioritaires de la politique de la Ville de Montpellier (Pas du Loup-Val de Croze, Gély et Vert-Bois) et de desservir en tout près de 100 000 habitants, le long de 16 kilomètres de voies.

La ligne des parcs

Le tracé permettra de desservir plusieurs pôles de recherche et universitaires (Campus Agropolis, CNRS, Université des sciences, Université Paul-Valéry), des quartiers résidentiels en déficit de transports (Ovalie, Cité créative, Estanove...). Mais la ligne 5 reflète aussi la volonté de relier, du nord au sud, un important patrimoine vert préservé, comme le domaine de Lavalette, le bois de Montmaur, le parc Clemenceau, le parc Montcalm et ses 26 hectares, le domaine de Bagatelle ou l'agriparc des Bouisses, véritable mosaïque paysagère, écologique, agricole.

2 000 arbres plantés

Parallèlement, des espaces verts de jonction ont été réalisés entre les parcs et le tramway, contribuant un peu plus à faire de Montpellier une « ville parc », en invitant à la promenade de station en station, dans un cadre patrimonial et naturel. 2 000 arbres ont été plantés le long de la ligne : 1 100 au nord et 900 à l'ouest, représentant 90 essences différentes adaptées au climat comme par exemple l'érable de Montpellier, le micocoulier, l'aune ou l'amandier.

Un air plus pur

Dans la métropole, le tramway joue un rôle crucial pour l'environnement et la santé publique. En limitant les émissions de CO₂ et la pollution de l'air, il contribue à la lutte contre le réchauffement climatique. Des pistes cyclables accompagnent le tracé, permettant ainsi à des quartiers, jusqu'à présent très dépendants de la voiture, de se rapprocher du centre à pied, à vélo ou en tramway.

27

stations desservies,
et plus de dix
parcs et jardins

45

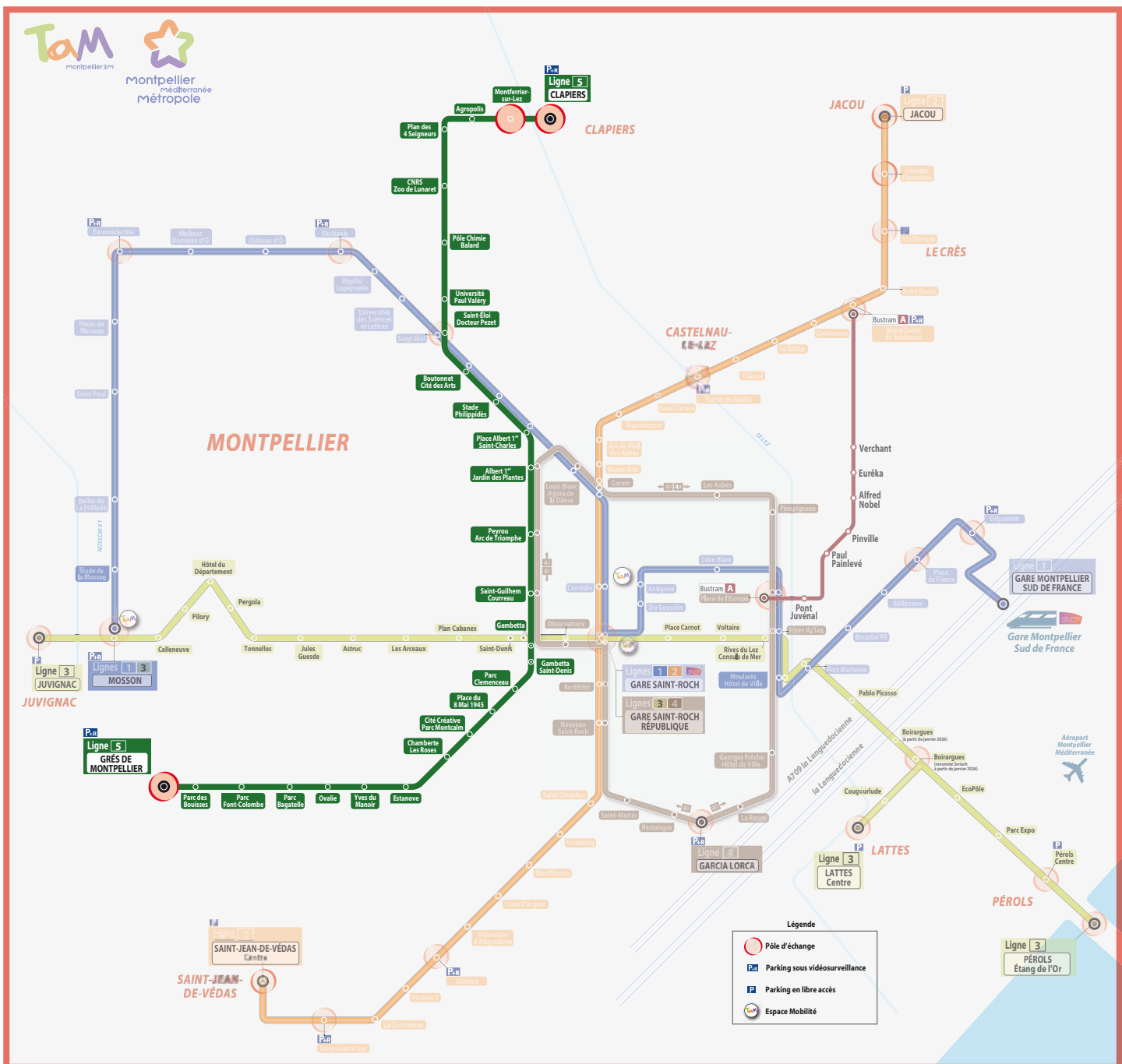
minutes de trajet
entre "Clapiers" et
"Grès de Montpellier"

100 000

habitants
desservis

315

millions d'euros d'investissement
de la Métropole sur un coût global
de l'opération de 440 millions
d'euros financés également
par l'État, la Région Occitanie
et la Ville de Montpellier





Détail de l'habillage des rames par Barthélémy Toguo qui célèbre la diversité du vivant avec la présence d'animaux et de plantes.

© L. Séverac

Les rames vertes de la Métropole

Modernes, confortables et éco-conçues, les rames de la ligne 5 allient design artistique et innovation technologique. Fabriquées en Occitanie, elles illustrent la volonté de la Métropole de conjuguer mobilité durable, accessibilité et excellence industrielle.

C'est au cœur des Hautes-Pyrénées, à Bagnères-de-Bigorre, qu'ont été construites les nouvelles rames de la ligne 5. Le groupe CAF, dont le site est devenu le centre d'expertise pour la construction de tramways et de trains courts, a été retenu pour concevoir et livrer ce matériel roulant de nouvelle génération, adapté aux défis actuels de la mobilité urbaine. « Cette commande de 225 millions d'euros a permis de consolider le site de production de Bagnères-de-Bigorre, d'amorcer sa transformation et de passer de 80 à 220 emplois en cinq ans », se réjouit Alain Picard, directeur général de CAF France. Sur les 77 rames achetées, 22 sont consacrées à la ligne 5.

Économie d'énergie

Les nouvelles rames se distinguent par leurs performances technologiques. Longues de 43 mètres, elles peuvent accueillir jusqu'à 301 voyageurs. Leur plancher bas facilite l'accès pour tous, notamment les personnes

à mobilité réduite, qui disposent de trois places dédiées. Les doubles portes équipées de bandes LED dynamiques garantissent une circulation fluide et sûre. Innovantes, ces rames sont aussi plus économes en énergie, grâce à une intelligence embarquée inédite : un système capable d'ajuster automatiquement le chauffage et la climatisation pour réduire la consommation. Le confort n'est pas oublié, avec davantage de haut-parleurs, d'écrans d'information et des prises USB à disposition des voyageurs.

Démarche participative

À l'intérieur, lumières, signalétique et matériaux créent une atmosphère apaisante et contemporaine. Enfin, la cabine de conduite a été entièrement repensée avec la participation d'une dizaine de conductrices et conducteurs TaM, accompagnés d'un ergonomiste. Cette démarche participative a permis d'améliorer la visibilité, le confort de conduite et la sécurité.

CULTURE

L'art sur les rails



© C. Ruiz

Depuis 2000, Montpellier associe création artistique et mobilité urbaine à travers ses tramways emblématiques. Les cinq lignes représentent chacune un élément naturel. Après l'air (Élisabeth Garouste et Mattia Bonetti), la terre (Mattia Bonetti), l'eau et le feu (Christian Lacroix), la ligne 5 s'habille de vert avec Barthélémy Togo. Cette nouvelle création prolonge l'identité culturelle et écologique de la Métropole, où chaque ligne devient une œuvre en mouvement et où les usagers sont transportés par des œuvres d'art. Le design des tramways est devenu un marqueur culturel fort, popularisé notamment par la série télévisée *Un si grand soleil*.



© C. Marson

Des rames plus inclusives

Conçues en concertation avec le Comité de liaison et de coordination des associations pluriel handicaps (CLCPH), les nouvelles rames traduisent une réelle volonté d'inclusion. Le CLCPH, impliqué depuis la première ligne de tramway, veille à ce que chaque projet intègre pleinement la question de l'accessibilité. Les nouvelles rames offrent des portes avant à doubles battants, trois places réservées aux personnes en situation de handicap, ainsi que des barres de maintien adaptées aux enfants et aux personnes à mobilité réduite. D'autres améliorations comme la suppression de la tulipe centrale et la signalisation lumineuse visible de l'extérieur facilitent les déplacements de tous.

CRÉATION

Les « Feuilles de vie » de Barthélémy Togo



© Frédéric Damerjii

Formé entre l'Afrique et l'Europe, Barthélémy Togo signe *Feuille de vie* pour la ligne 5. L'artiste, exposé dans les plus grands musées, voit dans ce tramway « un espace d'art mobile. *Le tramway permet de montrer un travail plastique accessible au regard de tous, en dehors des espaces conventionnels d'expositions et de leurs contraintes, comme les horaires d'ouverture des musées par exemple.* » Montpellier ne lui est pas étranger puisque l'artiste camerounais y a déjà exposé en 2016 et 2021. Le thème choisi pour la ligne 5, « Sciences et botanique », résonne profondément avec sa réflexion sur les liens entre l'homme et la nature. « *L'habillage des rames est inspiré par mon enfance africaine et ma conscience écologique. On y trouve la tête d'un homme de profil, la bouche ouverte d'où sortent des plantes. Ce sont les symboles de l'harmonie qui doit régner entre l'homme et son environnement.* »

Ils font la ligne 5

Ils sont des milliers à donner vie à la Ligne 5. Chacun à son poste, ils œuvrent pour faire de ce nouveau tramway une réussite dès le 20 décembre. Soudeur, conductrice, paysagiste, géomètre... Huit d'entre eux partagent leur quotidien et racontent « leur » Ligne 5.



Sylvia Mirallès,
conductrice TaM

« J'ai travaillé à la conception du poste de conduite avec le constructeur »

Sylvia Mirallès, conductrice TaM depuis six ans, a été l'une des premières à découvrir la nouvelle rame de la ligne 5. « J'ai eu la chance l'année dernière de faire partie du groupe des conducteurs TaM qui a travaillé sur le poste de conduite en relation avec CAF, le constructeur de la rame Urbos 100X qui roulera sur la ligne 5, explique cette mère de famille de 55 ans, ancienne monitrice d'auto-école. Nous avons essayé de reproduire le poste de conduite des autres rames des lignes 1 à 4, qui ont été à l'époque fabriquées par Alstom, afin de ne pas trop changer les habitudes des conducteurs. Globalement, la rame de la ligne 5 est plus lumineuse et spacieuse. Et elle porte une très belle robe, comme ses grandes sœurs ; les usagers nous en parlent souvent ! » Après de nombreux échanges avec CAF, elle a découvert en avant-première à l'usine la première rame, puis l'a prise en main au remisage, au dépôt des Hironnelles à la Mosson, où un nouvel atelier a été construit spécifiquement pour ces rames, avant de participer aux premiers essais sur le réseau. « On va se battre pour la conduire ! », se réjouit-elle.

« Je gère les travaux d'infrastructure d'un tronçon de la ligne 5 »

À 31 ans, Clément Cabailé est conducteur de travaux chez Eurovia à Juvignac sur un tronçon de 1,4 km, partie ouest de la ligne 5. « Dès l'âge de 24 ans, j'ai suivi le cursus de terrain très formateur, d'abord en tant qu'ouvrier, puis chef de chantier et conducteur de travaux. La ligne 5, c'est un grand chantier ! », explique cet ingénieur de formation. Dévoisement de réseaux, création de la plateforme, rénovation du parvis, installation des stations, réfection de voirie, création de pistes cyclables rue de Bugarel et avenue Quinze de France... Dès septembre 2023, Eurovia avait procédé aux démolitions, un essentiel préalable à la pose des rails. « C'est un chantier formateur, il faut travailler en bonne intelligence avec de nombreux corps de métiers. On ne s'ennuie jamais. Pas un jour sans surprise ! À chaque coup de pelle, on trouve un truc ! Cela impose de réagir vite et de chercher des solutions rapides et efficaces. C'est un chantier d'utilité publique, qui va servir à tout le monde, en l'occurrence à moi le premier. Le 20 décembre 2025 sera une date importante. Je serai papa pour la première fois et le premier voyage sur la Ligne 5 se fera avec le bébé. »

(1) Eurovia est une filiale de Vinci Construction. Avec l'agence de Baillargues, Eurovia Juvignac s'occupe des infrastructures sur un tronçon de 3,5 km du rond-point Maurice Genevoux au centre commercial Ovalie.



Clément Cabailé,
conducteur de travaux Eurovia



Mathieu Vandewoestyne,
paysagiste de l'agence
montpelliéraine GAU

« Refaire la ville sur la ville tout au long du tracé »

Paysagiste de l'agence montpelliéraine GAU, chef de projet urbain sur la Ligne 5, Mathieu Vandewoestyne a commencé à étudier la ligne 5 dès 2011 et continuera à la suivre trois ans après sa mise en service... « Un projet de tramway, c'est fabuleux et très formateur. De tous les projets d'aménagement sur lesquels j'ai pu travailler, c'est le seul qui m'a permis de refaire tout, de A à Z, sur un ruban dans la ville, la plupart du temps de façade à façade. On touche à toutes les échelles, on fait la ville sur la ville et on balaye toutes ses problématiques, s'enthousiasme Mathieu Vandewoestyne. Au quotidien, dans tous nos aménagements, on a répondu à cette question : comment refaire la ville sur elle-même avec les contraintes climatiques qu'on connaît ? Tout au long du tracé, notre objectif a été de désimperméabiliser et de végétaliser le plus possible. D'ailleurs, une des plus grandes nouveautés, c'est la perméabilité de la plateforme de tramway. Une première à Montpellier. » Côté végétalisation de la ligne, ce sont 2 000 arbres, 1 100 au nord et 900 à l'ouest, de près de 90 essences différentes qui ont été plantés. « Ce n'est pas un effet de langage de dire que c'est la ligne des parcs. Plus de cinq millions d'euros de marché d'espaces verts pour 10 kilomètres de tracé supplémentaires, c'est énorme ! », estime ce paysagiste qui a choisi, un par un, ces arbres âgés de 5 à 10 ans.

« Préchauffage, chauffage,
coulage, soudure... il faut
être précis et rapide »

« Plus de 5 millions d'euros
de marché d'espaces verts
pour 10 kilomètres de
tracé supplémentaires,
c'est énorme ! »

« Une soudure de rails complète prend une heure environ »

Soudeur pour Colas Rail depuis six ans, Lakhdar Nougar a travaillé pendant 18 mois sur le chantier de la ligne 5, qui totalise plus de 7 000 soudures sur 27 788 mètres de rails. « Je suis spécialiste de la soudure de rails. J'ai déjà travaillé sur d'autres chantiers de tramway, à Bordeaux par exemple. Nous travaillons en binôme. Chaque jour, un binôme doit faire six soudures. Une soudure complète prend une heure environ. Cette opération se fait en plusieurs étapes, toutes chronométrées : préchauffage, chauffage, coulage, soudure... il faut être précis et rapide. Il n'y a pas d'erreur possible, car, s'il y a un problème, il faut tout recommencer... », explique-t-il. Les équipes de Colas Rail ne se contentent pas de souder les rails de la ligne 5. Avant, il faut les préparer. Après, il faut s'occuper des finitions. « La dernière phase consiste à "gruger" les rails, en particulier quand un rail de ligne droite rejoint un rail à rechargement, c'est-à-dire les rails utilisés dans les courbes. Là, on égalise à la meuleuse, puis on traite les rails à l'inox, qui est plus résistant que le métal. Cela permet de renforcer la protection du rail contre la rouille et l'usure », détaille Lakhdar Nougar, qui assure que le chantier s'est bien passé, « même si c'était difficile de travailler pendant les périodes de canicule ».



Lakhdar Nougar,
soudeur chez Colas Rail



Stéphane Poncet,
adjoint responsable matériel
roulant tramway TaM

« Valider chacune des rames CAF, une par une »

Adjoint responsable matériel roulant à TaM, Stéphane Poncet a suivi l'arrivée des nouvelles rames de la Ligne 5, depuis l'élaboration de l'appel d'offres remporté par le constructeur CAF jusqu'aux essais. Le 7 mars 2025, la première rame « CAF » arrivait au dépôt des Hironnelles, agrandi pour accueillir la future commande. « C'est l'un des appels d'offres les plus importants de France en matière de tramway. 225 millions d'euros HT pour 77 rames, 60 dans un premier temps et 17 en option. Pour commencer, 22 seront affectées à la Ligne 5 et huit seront noires pour renforcer les lignes actuelles. Les 30 suivantes remplaceront les rames de la Ligne 1 », détaille ce spécialiste de la maintenance, qui a débuté à TaM en 1999 avec l'arrivée de cette dernière. En amont, pendant deux ans et demi, Stéphane Poncet a fait de nombreux allers-retours à Bagnères-de-Bigorre, chez le constructeur, mais aussi chez ses équipementiers afin de « vérifier que les exigences demandées dans le cahier des charges soient bien respectées ». Depuis le 5 juillet 2025, l'heure est aux essais « dynamiques ». « On sort sur tout le réseau, toutes les nuits après l'exploitation commerciale pour valider chacune des rames, une par une. La réglementation française pour les tramways est très complexe. Il ne faut pas se loupier. »

“ Vérifier que les exigences demandées au constructeur dans le cahier des charges soient bien respectées ”

« À chaque problème d'accessibilité, on essaye d'apporter une solution »

Depuis la création du tramway à Montpellier, le Comité de liaison et de coordination des associations pluriel handicaps (CLCPH) travaille avec TaM et la Métropole à l'accessibilité du réseau. Un travail collaboratif qui porte ses fruits et des avancées précieuses pour tous. « On a une vraie écoute, une compréhension mutuelle des difficultés des uns et des autres. On nous soumet les plans, on les travaille avec les techniciens en amont. Ce qui permet de les faire évoluer. Les techniciens peuvent connaître les textes réglementaires, mais ils ne savent pas toujours comment les appliquer. À chaque problème, on essaye d'apporter une solution », explique Thierry Jammes, déficient visuel, expert européen du handicap, en charge de l'accessibilité au CLCPH. Côté aménagement de la voie, « sur la Ligne 5, nous avons travaillé sur les bordures "biaises", notamment entre le trottoir et la piste cyclable, pour trouver une inclinaison franchissable pour les fauteuils tout en restant un fil conducteur pour les déficients visuels ». Côté rames CAF, « nous avons été associés à leur conception. Il y a trois places pour les fauteuils, des balises sonores sur les portes extérieures, des haut-parleurs au plafond, un contraste visuel à l'intérieur... ».

“ On a une vraie écoute, une compréhension mutuelle des difficultés des uns et des autres ”



Thierry Jammes,
vice-président en charge de l'accessibilité des
mobilités au Comité de liaison et de coordination
des associations pluriel handicaps (CLCPH).



Alain Osmo,
géomètre-expert au cabinet DGEMA

« L'erreur n'est pas permise. Chaque millimètre compte »

Sans géomètre, aucun tramway ne pourrait voir le jour. Alain Osmo a travaillé sur la construction des lignes de tramway précédentes. « *Notre travail ne se voit pas beaucoup, et, pourtant, il est partout* », explique-t-il. Bien avant la pose des rails, il relève le terrain dans les moindres détails en enregistrant les altitudes, en repérant les obstacles et en localisant les réseaux souterrains. Plus de 500 000 points ont été enregistrés pour une cartographie millimétrée. « *L'erreur n'est pas permise. Chaque millimètre compte.* » Tout au long du chantier, son équipe vérifie, ajuste, corrige les écarts dus aux tassements ou aux machines. « *Même un petit décalage peut poser problème à la circulation.* » Leur mission dépasse largement le simple relevé topographique puisqu'ils délimitent les emprises, actualisent le cadastre et veillent à protéger les droits de propriété sur 450 parcelles afin d'éviter tout litige. Interlocuteur du maître d'ouvrage, il assure aussi le lien entre collectivités, entreprises et riverains. Fasciné par les cartes dès l'enfance, Alain Osmo a vu son métier se transformer avec le GPS, les drones et les scanners 3D. « *Travailler sur un tramway est une formidable expérience professionnelle. La ligne 5 nous a permis d'exploiter toute la richesse de notre savoir-faire.* »

« C'est un travail de haute précision, d'autant plus complexe qu'il y a de nombreux motifs et donc beaucoup de raccords à exécuter »

« Notre travail ne se voit pas beaucoup, et, pourtant, il est partout »

« Habiller haute couture les rames du tramway »

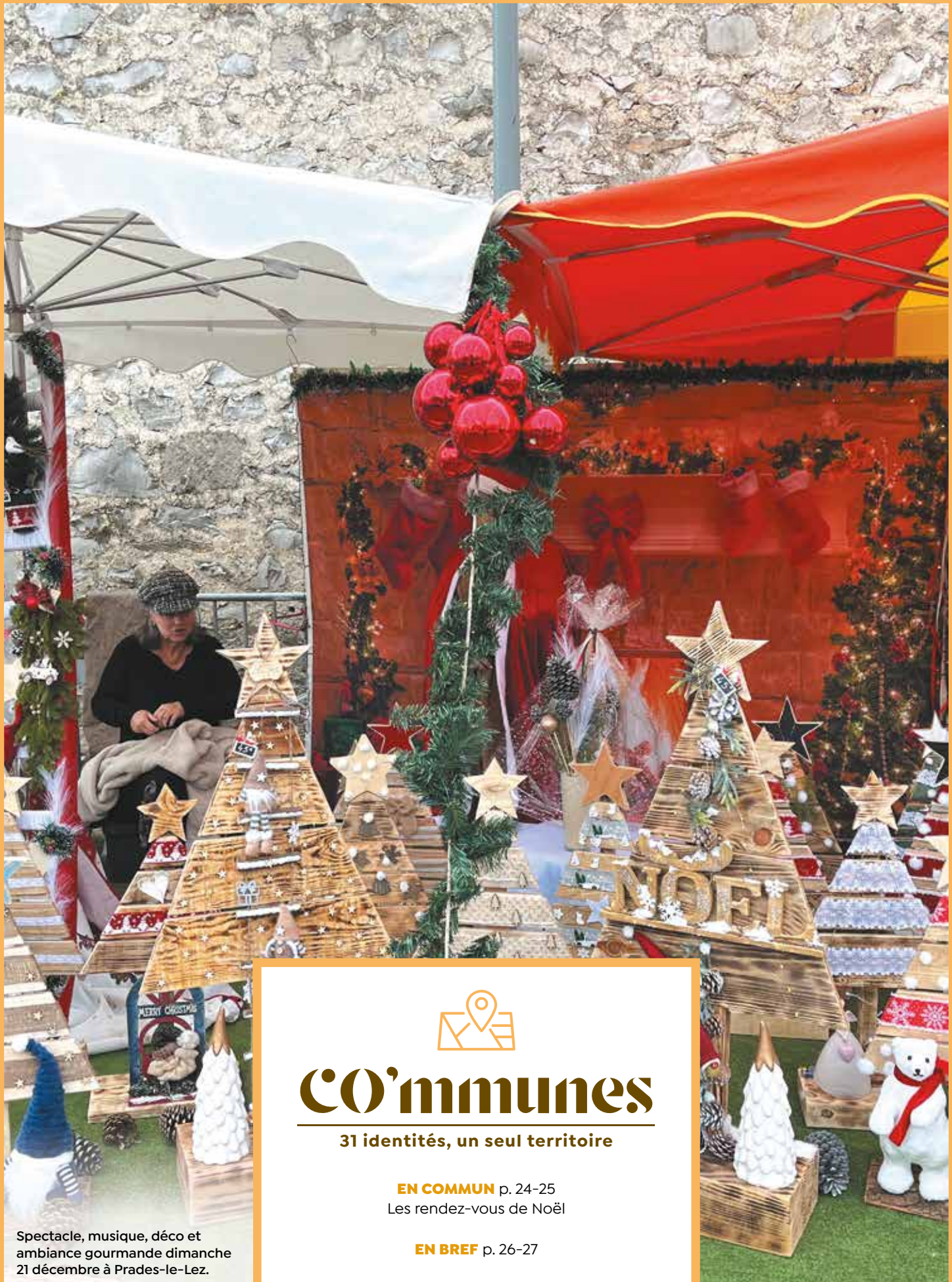
Si le design de la ligne 5 porte la signature de l'artiste Barthélémy Toguô, c'est à Yoan Réthoré, gérant de la société Signasud, et son équipe, que revient la charge d'habiller l'ensemble des rames. Avec un procédé de « covering » en plusieurs étapes, qui va de la création des fichiers d'exécution à la fabrication et jusqu'à la pose des films adhésifs. « *À partir des éléments transmis par l'équipe de l'artiste Barthélémy Toguô et du relevé ultra-précis du volume de la rame, nous avons constitué une sorte de puzzle géant de motifs sur surface adhésive, imprimé sur de grandes imprimantes numériques. Tout est ensuite assemblé à la main par nos équipes. C'est un travail de haute précision, d'autant plus complexe qu'il y a de nombreux motifs et donc beaucoup de raccords à exécuter.* » À titre d'exemple, le covering d'une rame de tramway de 42 mètres de long nécessite une journée de travail pour une équipe de six personnes, les « médiapplicateurs ». « *C'est toujours un spectacle fascinant de voir travailler ces spécialistes. Il n'y a pas droit à l'erreur. À ce niveau d'intervention, on est vraiment dans la haute couture de l'adhésif !* »



Yoan Réthoré,
gérant de la société Signasud



Retrouvez toutes les interviews de celles et ceux qui font la ligne 5 sur encommun.montpellier.fr



Spectacle, musique, déco et
ambiance gourmande dimanche
21 décembre à Prades-le-Lez.



CO'mmunes

31 identités, un seul territoire

EN COMMUN p. 24-25
Les rendez-vous de Noël

EN BREF p. 26-27

PATRIMOINE p. 28-29
À découvrir à Vendargues

En commun

Les rendez-vous de Noël

Profitez des animations dans les communes pour préparer les fêtes de fin d'année : marchés gastronomiques, produits fins, mais aussi animations, concerts, chorales, manèges, ateliers pour les enfants joignent l'utile à l'agréable. Le rendez-vous incontournable, en cœur de ville, dans les parcs, sur les places, avec spectacles, surprises et déambulations du père Noël...



PRADES-LE-LEZ / Animations et spectacles

Dimanche 21 décembre, de 8h à 17h, le marché de Noël s'installe sur le plateau sportif de la commune, de 8h à 17h. Une centaine d'exposants (artisanat, gastronomie, jouets, santons, bougies), manèges et animations de rue. Les gnomes de Noël de la Cie Swing and Soul auront des accents jazzy. Deux représentations du spectacle *Radio 2000 opus2 I* sont proposées sur le boulodrome par la Cie Grand hôtel.

prades-le-lez.fr



© Ville du Crès



JACOU / Les 24 heures du père Noël

Le 4 décembre, le village des santons à la chapelle Saint-Pierre-aux-Liens inaugure la séquence festive, poursuivie dès le vendredi 5 décembre par les 24h du père Noël. Une manifestation proposée au cœur de ville commerçant : arrivée du père Noël, déambulation, photos avec les enfants, animations familiales. Le 6 décembre, le village traditionnel s'installe face à la mairie, avec ses commerçants et ses animations : transhumance des agnelles, spectacle, chorales...

ville-jacou.fr



© Ville de Jacou



LE CRÈS / Un concours de pâtisseries

Concerts de chorales et de pâtisseries, ateliers créatifs, maquillage pour les enfants, jeux gonflables et bien sûr marché des artisans et des producteurs : au Crès, le village de Noël s'installe du 12 au 14 décembre sur la place de la mairie. Les jeunes du Conseil Municipal des Enfants (CME) et de la Jeunesse (CMJ) se mobilisent avec l'association Isaé et la Banque alimentaire pour préparer des colis de Noël (vêtements chauds, friandises) à destination du CCAS de la ville.

lecrès.fr



[Retrouvez les festivités de Noël dans les communes sur encommun.montpellier.fr](http://encommun.montpellier.fr)

© Ville de Lavérune



LAVÉRUNE / Fêtes solidaires

La 4^e édition du marché de Noël, gourmand et créatif, de Lavérune se déroulera dans le parc du château des Évêques, samedi 13 décembre. Plus de 50 exposants, artisanat d'art et produits fins (vins, champagne, foie gras, caviar...) avec animations pour petits et grands, cours de danse, animation musicale... À noter la présence d'un stand solidaire, pour la collecte de jouets pour les enfants hospitalisés, à l'initiative du Moto-Club du Drac et de l'association Rire Clowns.

laverune.fr





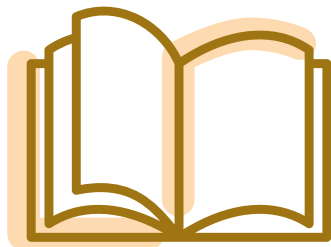
RENCONTRE

SAINT-JEAN-DE-VÉDAS

LIVRES ET ÉCRIVAINS
RÉGIONAUX

Livres jeunesse, livres pour enfants et adolescents, BD, heroic fantasy, thrillers et polars, terroir, romans d'évasion et romans plus intimistes... Tous les genres littéraires seront à découvrir au second Salon du livre d'automne organisé par l'Association Sport Culture et Loisirs (ASCL) le 15 novembre de 10h à 18h à la salle des Granges. Profitez également de rencontres, conférences et débats avec des écrivains régionaux lors de cette journée dédiée à l'écriture et à la lecture. Entrée libre.

saintjeandevedas.fr



PARTICIPER | LATTES



© JAL

JEUX À LATTES EN AVANT-PREMIÈRE

C'est un monde fascinant, celui des jeux, qui se révèle les 15 et 16 novembre à Lattes. JAL ou "Jeux à Lattes" est un festival de jeux d'un genre particulier... Vous n'y trouverez que des jeux en avant-première, pas encore commercialisés, tous plus originaux les uns que les autres. Auteurs et éditeurs présenteront leurs dernières créations, dont certaines ont été récompensées par des prix prestigieux, et vous inviteront à y jouer. Il y en aura pour tous les goûts et tous les niveaux, même pour les enfants. Et, si vous vous laissez prendre au jeu, vous pourrez acheter des jeux dédiés et personnalisés. Rendez-vous à l'espace Lattara pour un week-end 100 % ludique.

[f JAL-Jeux à Lattes](#)

C'EST NOUVEAU | JUVIGNAC



© Département de l'Hérault

445 ÉLÈVES AU COLLÈGE DE JUVIGNAC

Situé aux Constellations, le nouveau collège de Juvignac accueille 445 élèves (690 à terme) de Juvignac, Lavérune, Saint-Georges d'Orques et Montpellier (secteur Mosson). Réalisé par le Conseil Départemental de l'Hérault, son coût est de 35,9 millions d'euros. Il s'élève sur trois niveaux et se distingue par deux aménagements : sa piste d'athlétisme sur le toit du restaurant scolaire et sa cour de récréation débouchant sur un espace boisé classé. La Métropole de Montpellier a investi 680 000 euros de travaux de voirie pour accompagner sa création.

juvignac.fr

RENDEZ-VOUS

LE CRÈS

FAITES DE BONNES AFFAIRES
À LA FOIRE

Un mois après le traditionnel rendez-vous international de Montpellier, c'est au tour du Crès de faire sa foire. Une quatrième édition qui rassemblera, les 15 et 16 novembre, plus de 80 commerçants, artisans et professionnels du Crès et des alentours, salle Marceau Crespin. Au programme également : animations, jeux pour enfants, démonstrations, food-truck... L'occasion de découvrir la grande diversité du commerce local et de faire des bonnes affaires. Entrée libre.

lecrès.fr



TRADITION | SAINT-GENIÈS-DES-MOURGUES

LE CHARROI DES OLIVES CHANGE DE MOULIN

Du changement au 17^e Charroi des olives. Sur les traces des anciens, ce traditionnel périple pour apporter au petit matin les olives récoltées la veille prendra cette année la direction du moulin de La Brillante à Saint-Just – Saint-Nazaire-de-Pézan. 14 kilomètres à pied au clair de lune dans le pas d'une dizaine d'attelages de charrettes et de chevaux. Départ donné à 4h du matin samedi 15 novembre, toujours de la cave coopérative de Saint-Geniès-des-Mourgues (café de bienvenue à partir de 3h30), avec une halte aux arènes de Lunel-Viel avant de longer le Dardaillon par le « chemin de Régine », traverser Saint-Just jusqu'à l'entreprise Cofruid'oc, puis le Moulin de La Brillante à Saint-Nazaire-de-Pézan où animation, pressage, dégustation et déjeuner seront au rendez-vous. Le retour des marcheurs jusqu'à la cave de Saint-Geniès-des-Mourgues se fera en bus. Un marché du terroir se tiendra sur place. *Inscription obligatoire : 25 euros avec un don de 2 euros au Téléthon et un billet de tombola.*

saintgeniesdesmourgues.fr



© Rémi Dumas

À VOIR | PRADES-LE-LEZ

SIX PIÈCES DE THÉÂTRE

Du 13 au 16 novembre, salle Jacques Brel, le festival de théâtre amateur En Scène ! est un rendez-vous incontournable pour les passionnés de scène et de création artistique. Pendant plusieurs jours, les amateurs de théâtre auront la chance d'assister à des représentations variées, dans une ambiance conviviale et festive. En collaboration avec des troupes locales et régionales, via le comité Hérault de la Fédération nationale des compagnies de théâtre amateur. Une exposition de peintures de l'artiste Ghislaine Isaac aura également lieu tout au long du festival. Gratuit.

prades-le-lez.fr



© Ville de Prades-le-Lez

INCLUSION

CASTELNAU-LE-LEZ

UN SERVICE PENSÉ POUR LE HANDICAP INTELLECTUEL

L'accueil de l'hôtel de Ville se verra remettre le label S3A, symbole d'Accueil, d'Accompagnement et d'Accessibilité, le 2 décembre prochain.

Le même jour, sera signée la Charte Commune-Handicap. La certification S3A atteste que l'hôtel de Ville offre désormais un service pensé pour mieux accueillir les personnes en situation de handicap intellectuel⁽¹⁾. Les agents municipaux ont été formés à reconnaître les besoins spécifiques de ce public et à adapter leur communication. Le label garantit une attitude bienveillante et compréhensive, une écoute attentive ainsi que l'utilisation d'outils ou de supports facilitant les échanges.

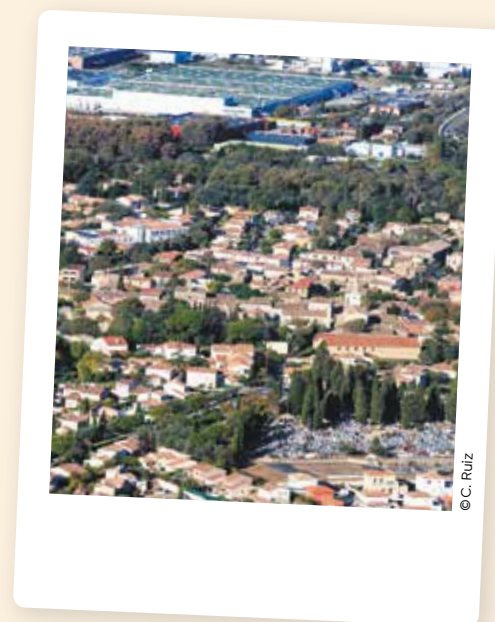
castelnau-le-lez.fr

(1) Le trouble du développement intellectuel (TDI) correspond selon l'Organisation mondiale de la santé (OMS) à la « capacité sensiblement réduite de comprendre une information nouvelle ou complexe et d'apprendre et d'appliquer de nouvelles compétences (trouble de l'intelligence) ».



À découvrir à Vendargues

À douze kilomètres à l'est de Montpellier, Vendargues compte quelque 7 300 habitants. La commune a connu une forte croissance démographique depuis les années 1960. Elle est traversée par deux cours d'eau, le Salaison à l'ouest et la Cadoule à l'est. Au nord, commence la garrigue...



© C. Ruiz



© C. Ruiz

↑ L'église Saint-Théodorit

Depuis le parvis réaménagé, le visiteur entre dans l'église Saint-Théodorit qui est un repère historique et architectural du village. L'édifice abrite six tableaux classés aux Monuments Historiques au titre des objets. Il s'agit de *La Nativité*, *L'Adoration des bergers*, *La Circoncision*, *Jésus parmi les docteurs*, *Christ en croix adoré par deux Capucins* et *Mission de saint Pierre*.

Guy Chaptal

(1945-2022)

Il était une figure emblématique des traditions camarguaises. Septième capitaine de la Nacion Gardiano⁽¹⁾, il était engagé dans la défense de la culture régionale. Une stèle inaugurée cet été pour les 25 ans des arènes l'honore. La commune a été officiellement labellisée Cité Mistralénque (ciéuta mistralenco).



(1) La Nation Gardiane (Nacion Gardiano) est une association fondée en 1909 par Folco de Baroncelli pour préserver et célébrer les traditions camarguaises.



Espace Cadoule – Pierre Dudieuzère

En lisière de Vendargues, l'espace Cadoule – Pierre Dudieuzère est un écrin de verdure aménagé au bord de la rivière Cadoule. Un sentier pédagogique sur la flore et la faune permet de découvrir différentes espèces. Un espace avec de nombreuses tables de pique-nique invite à venir y passer le dimanche. Du 15 juin au 5 septembre, les vendredis, samedis et dimanches de 21h à 1h, le lieu est éclairé. Chaque année en septembre, la journée nationale du cheval, événement phare de la commune, y est célébrée. Entre démonstrations équestres, balades et spectacles, les chevaux sont à l'honneur dans une ambiance conviviale et festive.



© C. Ruiz

© C. Ruiz

→ Des alternatives à la voiture

Le matin, il n'est pas rare de croiser des attelages dans les rues de Vendargues. Depuis une quinzaine d'années, des lignes hippobus de ramassage scolaire fonctionnent avec des calèches tirées par des chevaux. Dernièrement, en complément de ce dispositif, des rosalies (vélos huit places) ont fait leur apparition.



© Mairie de Vendargues



↪ Marchés ET vide-greniers

Chaque année, en août et septembre, deux marchés des producteurs rassemblent une quinzaine de vignerons, maraîchers, éleveurs, oléiculteur, marchand de glaces fermières, artisan-crêpier... dans une ambiance festive au parc Serre. Trois vide-greniers ont lieu en mars, en mai et en octobre à l'espace Cadoule – Pierre Dudieuzère.

LES rendez-vous

- Korea Japan Event : 15 novembre
- Festival flamenco : 21 novembre
- Marché de Noël : 6 et 7 décembre
- Village de Noël : 13 et 14 décembre
- Pastorale et crèche vivante : 14 décembre
- Bike and Run : 8 mars
- Salon de la Romance : 9 et 10 mai
- Fête locale : du 18 au 24 juillet
- Marché des producteurs : 28 août
- Fête du cheval : septembre
- Les coups de théâtre : du 10 au 12 octobre

vendargues.fr



© Mairie de Vendargues

← L'illustre général Berthézène

L'association Mémoire de Vendargues, dédiée à la préservation du patrimoine local et au devoir de mémoire, a organisé lors des dernières Journées européennes du patrimoine une reconstitution autour du général Pierre Berthézène (1775-1847), Baron d'Empire et Pair de France. Il est né dans la maison Serre fraîchement rénovée, à découvrir sur la place de la mairie. Elle abrite le CCAS et des associations.



© L.F.

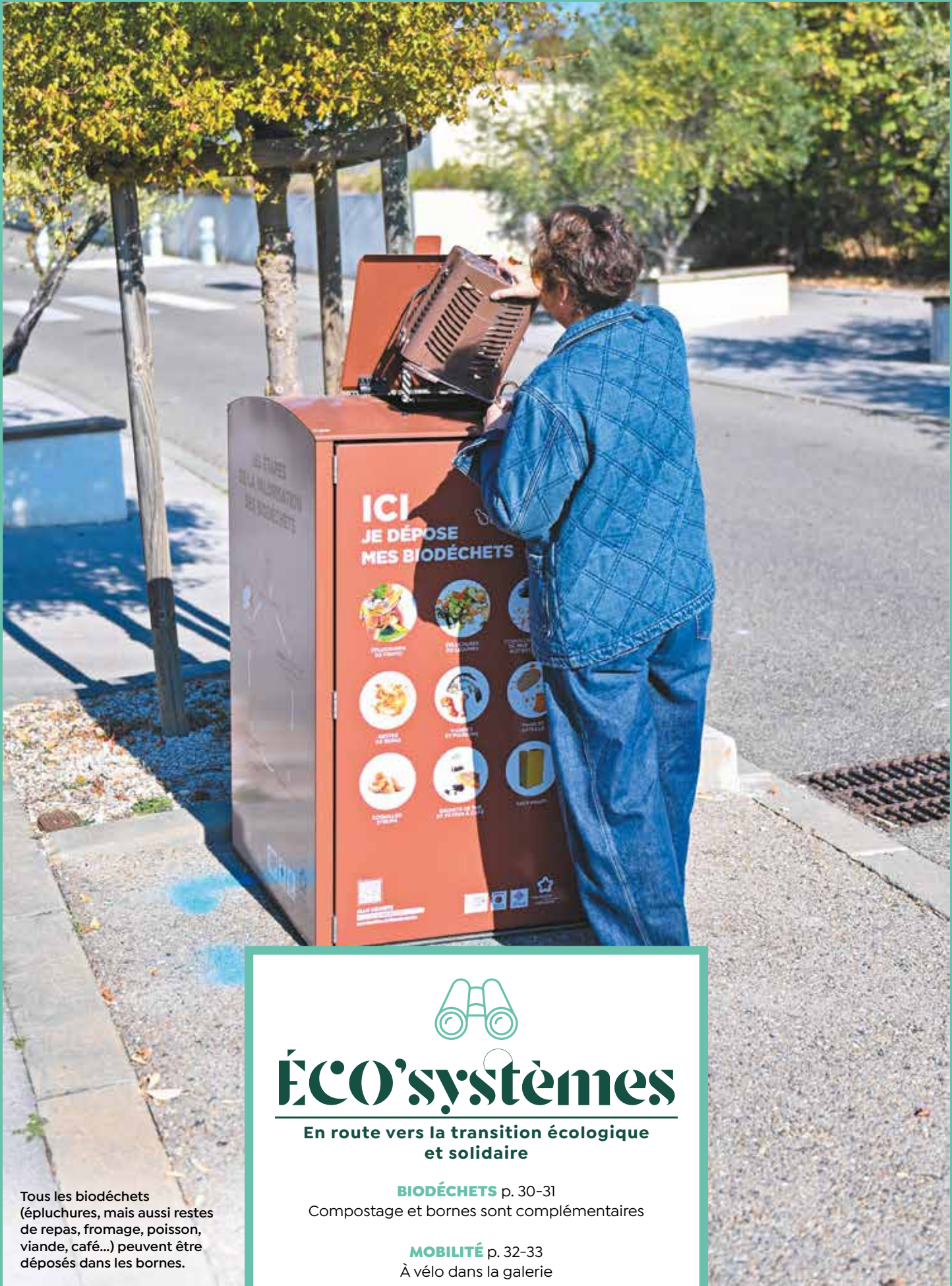
↑ Des studios de tournage

Les studios de tournage de France Télévisions sont installés depuis 2018 à Vendargues dans le parc d'activités du Salaison. La série quotidienne *Un si grand soleil* programmée sur France 2 y est tournée. Des longs-métrages, documentaires, clips et publicités sont aussi réalisés à Vendargues pour d'autres productions. Cet équipement dispose de toute la chaîne de post-production, ainsi que des ateliers de décors.

→ Balade

Un chemin de grande randonnée traverse Vendargues. Il s'agit du GR®653 – Voie d'Arles, aussi appelé Via Tolosana, qui fait partie des chemins de Saint-Jacques-de-Compostelle et relie Arles à Toulouse. C'est à la mairie que les pèlerins font tamponner leur credencial.





Tous les biodéchets (épluchures, mais aussi restes de repas, fromage, poisson, viande, café...) peuvent être déposés dans les bornes.



ÉCO'systèmes

En route vers la transition écologique et solidaire

BIODÉCHETS p. 30-31

Compostage et bornes sont complémentaires

MOBILITÉ p. 32-33

À vélo dans la galerie

Biodéchets

Compostage et bornes sont complémentaires

La Métropole de Montpellier propose le tri des biodéchets par le déploiement des bornes dédiées et l'installation de sites de compostage de quartier et individuels. Un enjeu de taille pour réduire les déchets et leur coût.

Objectif : réduction des ordures ménagères

La Métropole apporte des solutions aux habitants avec pour enjeux : la réduction drastique des ordures ménagères dans les bacs gris en s'engageant pour le tri, la valorisation des biodéchets et la réduction des dépenses publiques. La gestion des déchets coûte 20 millions d'euros par an...

Par le déploiement des bornes biodéchets

L'installation dans les 31 communes de bornes spécifiques pour y jeter les biodéchets se poursuit. De nombreuses communes sont déjà équipées. 40 % des déchets des poubelles grises sont des biodéchets (constitués de 80 % d'eau). Sortis du bac gris, ils sont méthanisés à l'usine Amétyst, valorisés à moindre coût, en biogaz et compost. En octobre, la Métropole a installé 43 bornes biodéchets à Lattes, 19 dans le quartier Boutonnet, 17 aux Beaux-Arts et 22 à Aiguelongue à Montpellier. Et, en novembre, Castelnau-le-Lez sera doté à son tour de 55 bornes biodéchets, tout comme Grabels avec 22 bornes.

Et par l'installation de composteurs

La Métropole investit aussi sur les sites de compostage de quartier, véritables outils de lien social gérés par des référents bénévoles. Le compost récupéré est distribué aux habitants. L'alliance de ces deux outils complémentaires permet de détourner une grande quantité de biodéchets. « À l'initiative d'habitants, la Métropole nous a accompagnés pour créer un site de compostage en avril, à Juvignac, explique Élodie, référente bénévole. Cela me faisait mal au cœur de voir les poubelles grises déborder. Les habitants des immeubles voisins ont à présent un endroit pour leurs biodéchets. Ils sont exemplaires. » Un maître composteur de la Métropole accompagne les référents pour le suivi des sites ; l'entreprise Ealor les approvisionne en broyat. « Ce sont 60 sites par semaine et deux emplois de personnes en situation de handicap », précise Olivier Vignaud, responsable espaces verts Ealor.

Deux solutions adaptées

Cette année, aux Aubes à Montpellier, ont été installés un composteur de quartier et des bornes biodéchets. Anna, référente, estime que les deux à proximité sont utiles et complémentaires : « Il y avait tellement d'apports dans le composteur, que notre rôle de bénévoles avait pris de l'ampleur. Même si notre crainte est une baisse d'utilisation de nos composteurs, le déploiement de ces bornes en parallèle est bénéfique ; certains déchets comme la viande, le fromage ou le poisson ne peuvent être mis que dans les bornes. Autour des composteurs, nous créons de la convivialité surtout lors des distributions de compost. Ils sont un lieu essentiel de sensibilisation auprès des habitants. »

montpellier.fr/biodechets

ET AUSSI

Demandez un composteur individuel
Si vous avez un jardin, la Métropole met à disposition des composteurs individuels gratuits (déchets verts secs et de cuisine, hors viande, poisson, fromage et pain) produisant un fertilisant naturel. Un composteur permet de réduire les déchets traités de + de 50 kg/an/habitant.



À Grabels, un nouveau site de compostage de quartier a été inauguré le 13 septembre. Des bornes biodéchets seront installées à partir du 17 novembre.

© Ville de Grabels

À vélo dans la galerie

Pièce maîtresse de l'anneau vélo qui ceinture le centre-ville, la galerie cyclable va permettre aux cyclistes dès la fin novembre de traverser le cœur de ville piéton sans passer sur la place de la Comédie.



Les cyclistes empruntant la galerie cyclable pourront accéder au niveau -3 du parking Comédie pour y stationner.

44

PLACES VÉLOS

La galerie cyclable permet d'accéder au niveau -3 du parking à un second espace de stationnement vidéo-surveillé avec 44 places vélos dont 4 adaptées aux vélos-cargos. Ceci en complément du hub des mobilités du niveau -1 (240 places vélos, 55 places pour les deux-roues motorisés, 26 places pour l'autopartage et 6 pour les PMR).

BON À SAVOIR

Trottinettes : Avec la mise en service de la galerie cyclable, les trottinettes électriques et engins de déplacement motorisés seront invités à emprunter le passage souterrain. Un arrêté stipulera qu'en surface ces engins ne pourront circuler qu'avec un conducteur ayant mis pied à terre.

Raccordement : Dans le cadre de la réalisation de l'anneau vélo, des travaux à venir permettront la continuité cyclable au-delà de l'axe Frédéric-Mistral et en direction du Corum avec une piste cyclable en continu sur la voie de gauche de l'allée de la Citadelle.

Les travaux de la galerie cyclable sous la place de la Comédie sont en voie d'achèvement. Dès le 27 novembre, ce nouvel axe urbain permettra aux cyclistes de relier le boulevard Victor-Hugo au boulevard d'Antigone et à l'allée de la Citadelle en quelques minutes. Rénover un tunnel routier, et transformer une partie de ces volumes, pour en faire une galerie cyclable de 385 mètres de long a constitué un vrai défi pour les équipes qui ont travaillé sur ce projet. Ce chantier répondait, en effet, à deux réglementations différentes : celle de « type Mont-Blanc » pour le tunnel et celle d'un établissement recevant du public pour le parking.

Hub des mobilités

Cette galerie cyclable s'inscrit dans l'évolution de la circulation dans l'Écusson. Dès juin 2022, les travaux de la ligne 5 de tramway sur l'axe Clemenceau avaient nécessité de supprimer le transit automobile par le tunnel de la Comédie. Les travaux se sont ensuite déroulés en deux temps. Le premier, dès juillet 2024, a consisté à fermer la circulation pour

apaiser le boulevard Sarraïl et offrir aux automobilistes un accès plus direct et lisible avec une entrée depuis Frédéric-Mistral. La création de cette nouvelle entrée automobile a nécessité le percement d'un accès au niveau -2 du parking. La rampe côté Sarraïl étant désormais réservée aux deux-roues. Le niveau -1, lui, a été transformé en un hub des mobilités, un parking réservé aux vélos, motos, véhicules électriques ou en auto-partage et aux personnes à mobilité réduite (PMR).

Murs séparatifs

Les premières tranches de réalisation de la galerie cyclable ont consisté à créer deux murs séparatifs coupe-feu en béton armé de respectivement 110 m et 140 m, et à percer des accès véhicules et vélos entre le tunnel et les niveaux -2 et -3 du parking de la Comédie. L'ultime phase comprend la réalisation d'un mur coupe-feu de 130 m et une rénovation de l'entrée côté Victor-Hugo. Cette galerie a aussi pour vocation d'améliorer la sécurité des piétons en surface.



© C. RUIZ



La sortie de la galerie cyclable côté Frédéric-Mistral débouche sur un « Y » qui permet à gauche de rejoindre le Corum par l'allée de la Citadelle et à droite d'aller vers Antigone. Au sommet de la rampe, la priorité sera donnée aux piétons sur cet axe traversant entre Esplanade et Antigone.



© TBM



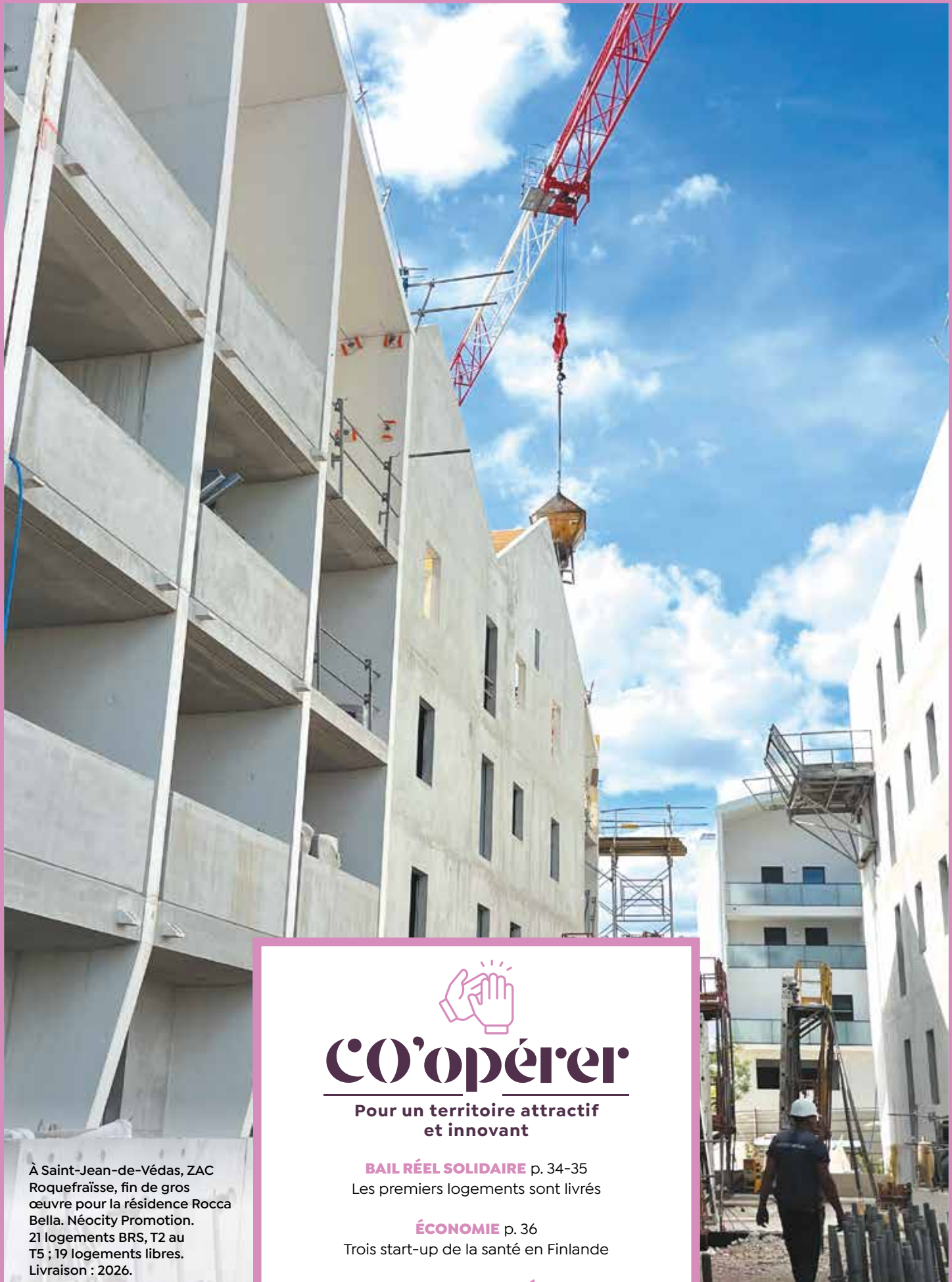
Deux sorties de secours ont été créées pour que les ouvrages se secourent l'un et l'autre. En cas d'incendie côté voitures, les usagers pourront basculer dans la galerie cyclable et seront à l'abri des fumées et de la chaleur grâce à des portes coupe-feu vitrées. Et inversement.



© C. RUIZ



La circulation dans la galerie cyclable est organisée sous la forme de longs couloirs. Côté deux-roues, deux vélos-cargos pourront se croiser. À terme, la galerie cyclable aura un accès direct aux vélolignes 1, 2 et 6 de la Métropole et, connectée à l'anneau vélo, permettra de se relier aux vélolignes 4, 5 et 10. Toute la métropole sera à portée de pédalier !



À Saint-Jean-de-Védas, ZAC Roquefraise, fin de gros œuvre pour la résidence Rocca Bella. Néocity Promotion. 21 logements BRS, T2 au T5 ; 19 logements libres. Livraison : 2026.



CO'opérer

Pour un territoire attractif et innovant

BAIL RÉEL SOLIDAIRE p. 34-35
Les premiers logements sont livrés

ÉCONOMIE p. 36
Trois start-up de la santé en Finlande

BIOTECH - MEDVALLÉE p. 37
Jamal Tazi

Bail réel solidaire

Les premiers logements sont livrés

Les premiers chantiers se terminent dans la Métropole, la remise des clés est imminente pour plusieurs familles à Clapiers, Montpellier, Saint-Jean-de-Védas. Certaines, à Vendargues, sont même déjà installées. Le Bail Réel Solidaire devient réalité sur le territoire et confirme son succès comme une réponse aux besoins en logement des jeunes, des ménages, des salariés et même des retraités.



Tatiana et Jean, propriétaires en BRS à Vendargues

“ On cherchait à acheter depuis plusieurs mois. Mais, vu le prix de l'immobilier, ça restait compliqué. Et puis on a découvert un programme disponible en BRS. Une maison de 75 m², avec chambres à l'étage, jardin des deux côtés. Pour un montant qui nous faisait économiser près de 200 000 euros. Le programme était déjà lancé. Tout a été très vite. On a signé fin 2024 et on est installés depuis le mois de juillet. On est ravis. ”

Les premiers programmes sont livrés

Comme Tatiana et Jean, dans quelques semaines, les premiers propriétaires des programmes proposés en BRS dans la Métropole de Montpellier vont enfin franchir le seuil de leurs nouvelles demeures. Ils s'appellent Guillaume, Tewfik, Sohella... L'une est esthéticienne, l'autre ingénieur, enseignant, conducteur TaM, célibataires, en couples avec un ou deux enfants, du T2 au T5 ils vont pouvoir, grâce au BRS, commencer leur nouvelle vie à Clapiers, Montpellier ou Saint-Jean-de-Védas. Au total, une cinquantaine de logements sera livrée avant la fin de l'année.



Livraison imminente de la résidence Le Swing, à Clapiers, ZAC du Castelet. Urbis Réalisations. 14 logements BRS, T2 au T5 ; 22 logements libres.

© Urbis Réalisations

Qu'est-ce que le BRS ?

Lancé en 2022 à Montpellier, le Bail Réel Solidaire (BRS) permet – sous conditions – d'acheter sa résidence principale à prix réduit en se basant sur un principe de dissociation du foncier (le terrain) et du bâti (le logement). Soit une décote de l'ordre de 30 à 40 % par rapport au marché. Et aujourd'hui les programmes se multiplient sur tout le territoire. L'occasion pour de nombreux habitants, de tous âges et tous profils socioprofessionnels, de pouvoir accéder enfin à la propriété. La Métropole de Montpellier est même devenue, en quelques années, la première d'Occitanie en nombre de projets.

EN CHANTIER

Montpellier – Trinity (Pas du Loup), 10 appartements BRS, T2 au T5 – livraison 3^e trimestre 2026

Saint-Jean-de-Védas – O Jardin des Halles – 31 logements du T2 au T4 – livraison : 3^e trimestre 2026 / **Carlo Scarpa** – 15 logements en BRS du T2 au T4 – livraison : 3^e trimestre 2026

Vendargues – Armonia – 4 logements du T3 au T4 – livraison : 3^e trimestre 2026

Mais aussi : *Le Phanios* (Castelnaud-le-Lez) ; *Crescendo* (Montpellier) ; *Seeline* (Montpellier) ; *Atmosphère* (Lattes) ; *Terra Ostrea* (Montpellier) ; *Toromiro* (Saint-Brès) ; *Les Villas du Lez* (Castelnaud-le-Lez) ; *Mellifera & Millesence* (Montpellier)...

ofs-montpellier.fr

L'OFS pour bien s'informer

L'Organisme Foncier Solidaire de la Métropole de Montpellier (OFS), en charge du déploiement du Bail Réel Solidaire, vous informe et vous accompagne. Installé au 205, place de Thessalie (quartier Antigone), il répond à toutes vos questions. Comment acheter en BRS ? Les projets en cours ? Les modalités ? Les possibilités de financement ?

OFS – 250, place de Thessalie – Montpellier (du lundi au vendredi, de 9h à 12h et de 14h à 17h) – 04 22 91 06 43 – ofs-montpellier.fr

Trois start-up de la santé en Finlande

En quête de financements, trois start-up de la métropole participent, les 19 et 20 novembre, à Slush, le plus grand salon européen de la levée de fonds. Une opportunité stratégique pour se frotter à l'écosystème mondial.



© L. Séverac

X-Feet (Prades-le-Lez)

Youri et Nicolas Saint-Lô ont mis au point une solution de confection 3D de semelles orthopédiques. « *Nous nous sommes préparés à "pitcher" notre activité en anglais. Nous projetons une seconde levée de fonds de 5 millions d'euros. Plusieurs milliers d'investisseurs du monde entier seront présents. C'est une opportunité à saisir.* »

xfeed-orthotics.com



1 Kervalion (Clapiers)

Habib Belaid est à la recherche de 4 millions d'euros pour développer sa solution innovante de greffon d'os imprimé en 3D. « *C'est l'occasion de "challenger" les investisseurs et d'entrer directement en contact avec ceux qu'on a identifiés au préalable, même s'il ne s'agit pas de signer une levée de fonds pendant l'événement.* »

kervalion.com



© L. Séverac

Coaching

Accompagnées par la Métropole et Ad'Occ, les start-up bénéficient de séances d'entraînement régulières pour préparer le salon. bic-montpellier.com



© DR

3 Regenlife (Montpellier)

Guillaume Blivet utilise la stimulation lumineuse pour traiter les maladies neurodégénératives. Il a participé au salon en 2024 et en est revenu stimulé. « *L'ambiance est décalée. Les deux jours se passent dans la pénombre striée de néons. Des rendez-vous peuvent se faire dans des saunas. J'ai décroché des rendez-vous prometteurs.* »

regenlife.com



Jamal Tazi



Biologiste moléculaire franco-marocain, professeur émérite à l'Université de Montpellier, Jamal Tazi est le découvreur de l'Obefazimod, un médicament né de la recherche académique française et destiné à traiter le VIH et les maladies inflammatoires chroniques.

Où est née l'Obefazimod ?

J.T. L'Obefazimod est le nom générique de la molécule ABX464, fruit des recherches sur l'épissage de l'ARN que j'ai menées avec l'équipe du laboratoire SPLICOS Therapeutics (2009–2014) au sein de l'Institut de Génétique Moléculaire de Montpellier (IGMM / CNRS et Université de Montpellier). Ces travaux ont été rendus possibles grâce à une collaboration public-privé exemplaire entre le CNRS, l'Université de Montpellier, l'Institut Curie et Truffle Capital, sous la direction de Philippe Pouletty.

Sur quoi portaient vos études ?

J.T. Nos premières études portaient sur le VIH : Obefazimod agit en stimulant l'épissage du virus, ce qui empêche la production des particules virales et contribue à réduire les réservoirs du virus. Nous avons également découvert qu'Obefazimod stimule l'épissage d'un autre ARN pour produire un microARN régulateur, miR-124, qui joue un rôle essentiel dans le contrôle de l'inflammation. Dès 2013–2014, lors des essais précliniques menés au laboratoire, nous avons observé un puissant effet anti-inflammatoire, ouvrant la voie à de nouvelles indications thérapeutiques.

Comment avez-vous financé son développement ?

J.T. Pour passer de la recherche académique à la clinique, il fallait des moyens considérables. En 2015, Abivax, société issue de la collaboration avec Truffle Capital, a été introduite en bourse sur Euronext Paris. Cette introduction a permis de soutenir les premiers essais cliniques, complétée par un financement de la BPI sous forme d'emprunt. Enfin, en 2023, Abivax a réussi son introduction au Nasdaq, ouvrant la voie à un développement international ambitieux.

“ J'appelle à la création d'un fonds monétaire international pour la recherche médicale ”

Où en sont les essais ?

J.T. En août 2025, Abivax a réussi la phase 3 de ses essais cliniques avec Obefazimod dans les maladies inflammatoires chroniques de l'intestin – notamment la rectocolite hémorragique. C'est une victoire pour la science française et pour le modèle d'innovation associant recherche publique et capital-risque éclairé.

Que retirez-vous de cette aventure ?

J.T. Dans cette course mondiale, notre laboratoire a été pionnier. J'ai réussi mon rêve professionnel, mais trouver des financements pour continuer nos recherches n'a pas été facile. À Montpellier, il y a les infrastructures, l'intelligence, les hommes ; MedVallée va leur donner les moyens de briller dans le monde.

© D.R.



Dame de cour, VIII^e siècle,
période Tang (618-907).



CO'llation

À la découverte des richesses
de notre métropole

EXPOSITION p. 38-39

Le musée Fabre s'ouvre vers la Chine

PATRIMOINE p. 40-41

Blanchette, le clairon du Lez

RENDEZ-VOUS p. 42-44

OCCITAN p. 45

JEUNESSE p. 46

CARTE BLANCHE À p. 47
Annie Gonzalez

Exposition

Le musée Fabre s'ouvre vers la Chine

Dès le 13 décembre, l'exposition *Chine – Chefs-d'œuvre du musée Guimet* prend ses quartiers à l'hôtel de Cabrières – Sabatier d'Espeyran, l'annexe dédiée aux arts décoratifs. Trente trésors font escale à Montpellier jusqu'au 1^{er} novembre 2026.

En franchissant les portes de l'hôtel de Cabrières – Sabatier d'Espeyran, le visiteur entre dans le monde de la Chine impériale, mystique et raffinée. L'exposition est le fruit d'un partenariat avec Guimet, le musée national des arts asiatiques, qui propose une sélection de ses chefs-d'œuvre.

Guimet+, 1^{er} acte

Le parcours se divise en cinq thématiques (Prestige, Beauté, Sacré, Raffinement et Transgression). Si vases et robes brodées d'or transportent dans le faste de la cour impériale, une délicate paire de chaussures pour pieds bandés rappelle l'ambivalence du beau dans la Chine traditionnelle. L'humour n'est pas absent. Céramiques ironiques, estampes audacieuses et récits de sages rebelles racontent un art qui n'hésite pas à bousculer les conventions. « *Ce parcours offre également la découverte de collections montpelliéraines extra-occidentales. Des pièces textiles rares, ayant appartenu à l'artiste peintre Colette Richarme, souvenirs de son enfance en Chine, seront présentées pour la première fois* », indique Florence Hudowicz, commissaire de l'exposition.

C'est le premier acte du partenariat entre les musées Fabre et Guimet. Baptisé Guimet+, il marque le lancement d'une série de quatre expositions dédiées aux grandes cultures asiatiques (Chine, Inde, Japon et monde himalayen).

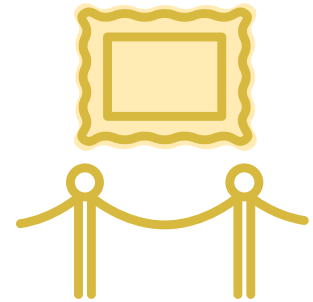
Partenariats nationaux

En cette année bicentenaire de sa création, le musée Fabre poursuit avec Guimet+ sa volonté de dialoguer avec les plus prestigieuses institutions françaises. En juillet dernier, l'établissement avait officialisé une convention-cadre avec le musée du Louvre dans les domaines des antiquités orientales et des peintures. Ces partenariats rejoignent celui de la Ville de Montpellier et du Centre Pompidou pour créer Mille formes, un centre d'initiation artistique dédié aux enfants de 0 à 6 ans.

Le chinois, langue familière

Aux côtés de Clermont-Ferrand et de Digne-les-Bains, Montpellier devient à son tour une « ville-

étape » de l'aventure culturelle Guimet+. Que le cycle s'ouvre par la Chine n'a rien d'un hasard. Après Paris, Montpellier est la ville où le chinois est le plus enseigné en France. En 2008, l'académie ouvrait les premières sections internationales de chinois. Aujourd'hui, la langue est présente dans trois écoles primaires, deux collèges, un lycée et à l'université. Une génération entière grandit ainsi avec un regard ouvert sur l'Asie. Elle saura, au détour d'une vitrine de l'exposition, reconnaître les signes d'un plat à décor impérial de l'époque Kangxi ou la patine millénaire d'un bronze archaïque du XIII^e siècle avant notre ère.



L'hôtel de Cabrières-Sabatier d'Espeyran rouvrira à l'occasion de l'exposition et proposera en complément une riche programmation culturelle, articulant pratiques artistiques, conférences et débats. Ouvert du mardi au dimanche de 14h à 18h. museefabre.fr



Plat en porcelaine, période Kangxi (1662-1722).

© MNAAG

Blanchette, le clairon du Lez

Le 30 novembre 2025 marque les 70 ans de la disparition de Blanchette, personnage emblématique de Montpellier et Castelnau-le-Lez. Ancien combattant de la Première Guerre mondiale, il était devenu un clochard céleste. Il rendait service à la population et prévenait les gens en cas de crues.

Au fil des décennies, des figures emblématiques de Montpellier ont traversé l'espace public en suscitant la sympathie et la tendresse des habitants. Citons Mario le vendeur de marrons sur la Comédie, Bernard Pierson, dont le camion affichait son hostilité à la vivisection, ou le Calédonien Wiefried « le Black qui joue de la guitare devant le Polygone » qui avait même un profil Facebook à son insu. Au siècle dernier, l'Entre-deux-guerres n'a pas fait exception. La figure populaire était alors Blanchette. Ce 30 novembre 2025 marquera le 70^e anniversaire de sa disparition.

Mystérieuse origine

Aujourd'hui, surnommer Blanchette une personne de couleur serait malvenu. À l'époque, c'était sans mauvaises pensées car il était rare de croiser des gens à la peau noire en ville. Difficile de connaître précisément ses origines. Le *Dictionnaire de biographie héraultaise* de Pierre Clerc fait de Blanchette un citoyen sénégalais. Plusieurs sources évoquent plutôt la Martinique, où il serait né en 1898. Blanchette s'appelait Émilien Flériag. Si ce patronyme apparaît dans la commune de Gros-Morne, son prénom est inconnu de l'état civil et des sites de généalogie. Aujourd'hui encore, une partie de la vie de Blanchette tient aux récits de ceux qui l'ont connu et à une forme de légende urbaine.

Chiffonnier et santon

Émilien Flériag a été happé comme tant d'autres par la Première Guerre mondiale et il est ensuite resté en métropole. C'était un original, d'élégante stature, toujours disposé à rendre service aux habitants, pour porter des courses ou vider des caves. Il était chaque matin au « marché du bas », les Halles Laissac de nos jours. Dans *Écrit le dimanche* (1986), Georges

Dezeuze précise que « *Blanchette était devenu une figure montpelliéraine, une espèce de santon. Ferrailleur et chiffonnier, on le voyait poussant un chariot fait de planches et de roues trouvées à la décharge publique. Mais Blanchette avait ses heures de gloire. Il venait poser à l'école des Beaux-Arts. Il se transformait alors en un vrai, un grand santon, affublé comme un Roi mage, d'une vaste robe de chambre de satin bleu, le chef surmonté d'un ruban enrichi de plumes. On l'imaginait volontiers peint par Rubens. Descosy tenta l'aventure. Il fit de lui un portrait en pied, aujourd'hui dans une collection de la région.* » Cette description du peintre a trouvé une interprétation inédite. Blanchette figure parmi les santons du village de la Garriga lengadociana.



La tombe de Blanchette est située au cimetière de la Crouzette à Castelnau-le-Lez, et la pierre tombale comporte les armoiries de la ville.

le 1^{er} Décembre 1914,



© Collection André Bel



L'abri de fortune de Blanchette se trouvait sous une pile du pont de Castelnau-le-Lez, semblable à celle-ci. Il avait amassé au-dehors les objets les plus hétéroclites et voisinait avec l'usine de tramways.

Emporté par les flots

Blanchette vivait dans un abri de fortune sous le pont de Castelnau-le-Lez avec son chien. Clairon-vigie pour les gens de l'aval, il jouait à chaque montée des eaux du Lez pour prévenir les gens du danger. Dans la nuit du 26 septembre 1933, après des pluies torrentielles, le Lez emporta tout sur son passage. On déplora neuf victimes et d'importants dégâts. À Castelnau-le-Lez, la guinguette de Monplaisir fut ravagée et sa propriétaire a péri noyée. À Montpellier, chemin de la Pompignane, huit personnes ont été emportées par les flots. Le bilan aurait pu être plus lourd si Blanchette, ayant perçu des grondements, n'avait pas couru frapper aux portes pour réveiller les familles endormies. Cette nuit terrible lui avait offert une part de notoriété. Il n'a jamais voulu quitter sa cahute. À plusieurs reprises par la suite, il ne dut son salut qu'à sa connaissance des pièges du fleuve.

Victime à son tour

Le 30 novembre 1955, en pleine « lézade », l'histoire dit qu'il serait revenu vers son refuge pour sauver son chien. Blanchette a été victime à son tour de la furie des eaux. Il avait 57 ans. Jean Fournier, maire de Castelnau-le-Lez, souhaita que des obsèques soient organisées en son honneur. La population lui rendit hommage pour son dévouement. Aujourd'hui, sa tombe aux armoiries de la ville est au cimetière de la Crouzette. Sur la pierre tombale, on peut lire cette épitaphe : « *Figure de notre cité, Émilien Fleriag, dit Blanchette, lors des crues du Lez en 1933, alerta la population et ainsi sauva bien des vies humaines. En 1955, il fut victime du fleuve. La population reconnaissante.* »



Pour les fêtes de fin d'année à la salle Pétrarque, l'association La Garriga présente sa crèche lengadocienne. Le santon de Blanchette occupe une place de choix.



© Objectif Image la Garriga Lengadociena



Rendez-vous



EXPOSITIONS

Superbemarké 2

→ Jusqu'au 24 décembre

Cartes, logos, campagnes d'affichage... Designs et fictions au service de la transformation des systèmes alimentaires.

Montpellier
La Fenêtre

la-fenetre.com

Mona Young-Eun Kim

→ Du 26 novembre 2025
au 18 janvier 2026

Montpellier
Espace Dominique
Bagouet

montpellier.fr/espace-dominique-bagouet

Briscart

→ Du 28 au 30 novembre

37^e parcours ateliers d'artistes sur le thème « Végétal »
Montpellier
Divers lieux

montpellier.fr

Aloïs Matic

→ 17 janvier au 8 février

Photographie / Urbex
Laverune
Musée Hofer-Bury

laverune.fr

Chine, chefs-d'œuvre du musée Guimet

→ Du 13 décembre 2025
au 1^{er} novembre 2026

(Voir p.38-39)

Montpellier
Hôtel de Cabrières-
Sabatier d'Espeyran

museefabre.fr

JR, « Adventice »

→ Jusqu'au 4 janvier 2026

Montpellier
Carré Sainte-Anne

montpellier.fr

Pierre Soulages, La Rencontre

→ Jusqu'au 4 janvier 2026

Montpellier
Musée Fabre

museefabre.fr

Chevaux, héros oubliés

→ Jusqu'au 5 janvier 2026

À la découverte des chevaux dans l'archéologie gauloise du midi de la France.
Lattes

Site Archéologique
Lattara - Musée
Henri Prades

museearcheo.montpellier3m.fr



SPECTACLES

Colt

→ 13 novembre

Duo belge Electro/Pop
Saint-Jean-de-Védas
Victoire2

victoire2.com

Entre Ciel et Mer

→ 14 novembre

Prokofiev, Adès, Debussy
Montpellier
Opéra Berlioz

opera-orchestre-montpellier.fr

Mémoire de fille

→ 14, 15, 16, 18 et
19 novembre

D'après Annie Ernaux
Montpellier
Théâtre Jean-Claude Carrière

domainedo.fr

Oxmo Puccino

→ 20 novembre

Rap
Montpellier
Rockstore

rockstore.fr

Balèti Occitan

→ 22 novembre

D'Aici D'Alai invite le groupe Trad'Orb
Saint-Jean-de-Védas
Salle des Granges

daicidalai@gmail.com

L'ami du président

→ 25 novembre

Une satire moderne sur les arcanes du pouvoir
Castelnau-le-Lez
Le Kiasma

castelnau-le-lez.fr

Nèg' Marrons

→ 28 novembre

Reggae/Rap
Saint-Jean-de-Védas
Victoire2

victoire2.com

Concert romantique

→ 28 novembre

Récital des professeurs de la Cité des Arts, consacré à la compositrice Clémence de Grandval.
Laverune
Salon de musique /
Château des Évêques

laverune.fr

Poucet pour les grands

→ 5 décembre

Relecture contemporaine du conte de Perrault.
Dès 8 ans.

Villeneuve-lès-Maguelone
Théâtre Jérôme Savary

theatrejeromesavary.fr

Le mauvais sort

→ 11, 12, 16, 17 et
18 décembre

Texte et mise en scène de Céline Champinot
Montpellier
Théâtre des 13 Vents

13vents.fr



© Glasgow, Scotland, 1980 Raymond Depardon

Extrême Hôtel Raymond Depardon

Réouverture en beauté du Pavillon Populaire avec l'exposition consacrée au travail couleur du photographe Raymond Depardon. Vernissage le 2 décembre.

Montpellier
Pavillon Populaire
montpellier.fr/pavillon-populaire - Entrée libre

Du 3 décembre 2025
au 12 avril 2026

Broken Back

→ 13 décembre

Folk/pop
Montpellier
Rockstore
rockstore.fr

La louve

→ 17 décembre

Conte poétique tout public
Lattes
Théâtre Jacques Cœur
ville-lattes.fr

Le Petit Prince

→ 18 décembre

D'après l'œuvre d'Antoine
de Saint-Exupéry
Castelnau-le-Lez
Le Kiasma
castelnau-le-lez.fr

Édouard III

→ 7, 8 et 9 janvier

Montpellier
Théâtre des 13 Vents
13vents.fr

Falstaff

→ 7, 9, 11 et 13 janvier

Opéra de Giuseppe Verdi
Montpellier
Opéra Comédie
opera-orchestre-montpellier.fr

Loons / Avalon Bloom

→ 9 et 22 janvier

Sorties d'album de
la jeune garde du rock
montpelliérain
Montpellier
Rockstore
rockstore.fr

Words... Words... Words

→ 13 et 14 janvier

Un spectacle de Cédric
Gourmelon sur des
textes de Léo Ferré
et Baptiste Amann.
Montpellier
Théâtre Jean Vilar
theatrejeanvilar.montpellier.fr

Trahisons

→ 26 janvier

Un texte d'Harold Pinter,
avec Swann Arlaud
Lattes
Théâtre Jacques Cœur
ville-lattes.fr



RENDEZ-VOUS

Koa Jazz Festival

→ 2 au 9 novembre

17^e édition
Métropole
Divers lieux
koajazzfestival.wordpress.com

Agora des Savoirs

→ 5, 19 et 26 novembre

Rendez-vous à 19h
Montpellier
Centre Rabelais
montpellier.fr/agoradessavoirs



Du 6 au 30 novembre

Mois du documentaire

Projections et rencontres
dans les médiathèques
de la Métropole

Montpellier/Castelnau-
le-Lez/Clapiers/Pignan/
Pérols/St-Jean-de-Védas
mediatheques.montpellier3m.fr



© Alain Scherrer

Du 14 au 23 novembre

Festival Flamenco

5^e édition, grandes soirées et festival off sur
six communes de la Métropole : Clapiers,
Vendargues, Le Crès, Jacou, Castelnau-le-
Lez et Saint-Geniès-des-Mourgues.

festivalflamencomontpellier.fr

Biennale des arts et de la scène en Méditerranée

→ Du 6 au 22 novembre

À Montpellier et
aux alentours
13vents.fr

Art Montpellier

→ Du 12 au 16 novembre

Une sélection de galeries
d'art contemporain réunies
sur le thème « Le voyage ».
Pérols
Parc des expositions
art-montpellier.com

Cœur de Ville en Lumières

→ Du 13 au 15 novembre

Montpellier
Divers lieux
montpellier.fr

Festival Les Nuits du Chat

→ Du 21 au 29 novembre

18^e édition de ce
rendez-vous 100 %
chanson française
Saint-Jean-de-Védas /
Villeneuve-lès-
Maguelone – Jacou
lesnuitsduchat.com

Découverte des champignons

→ 22 novembre

Balade au bois
de Saint-Antoine.
Inscription conseillée
Vendargues
vendargues.fr

Club de lecture

→ 26 novembre

Rencontre sur le
thème des couleurs.
À 18h, bibliothèque
Jean Claparède.
Montpellier
Musée Fabre
museefabre.fr

Emergency festival#9

→ Du 26 novembre
au 11 décembre

Battle, concerts... Halle
Tropisme, Rockstore, Salon
des Indépendants...
Montpellier
Divers lieux
acord-production.com

**Festival L'illuminé**

→ Du 28 au 30 novembre

Festival du cinéma d'animation. Projections, ateliers, découverte Montpellier Divers lieux

brand-a-part.fr**Max Rouquette, l'engarrigat**

→ 13 décembre

Documentaire d'Alexandre Cartigny, 2025 Montpellier Médiathèque Émile Zola

mediatheques.montpellier3m.fr**ENFANTS****Festival de l'éveil des tout-petits**

→ Jusqu'au 19 novembre

Ateliers parents, dispositifs artistiques immersifs.

Pour les 0 à 6 ans

Montpellier

Divers lieux

montpellier.fr**Racontines**

→ 19 novembre

À 10h30, par la Cie Crocambule. De 6 mois à 6 ans.

Montpellier

Théâtre Gérard Philippe

mpt.montpellier.fr**Pirates et le trésor des profondeurs**

→ 22 novembre

Embarquez sur la Mélusine avec la Cie la Zélée. À 17h.

Spectacle participatif à partir de 5 ans.

Castries

Foyer Henri Paulet

castries.fr**Il était une ville**

→ Du 22 au 30 novembre

Mille formes, centre d'initiation à l'art, présente une exposition-atelier de Sara de.Gouy avec et pour les enfants.

Conception et production : Centre Pompidou, Paris.

À partir de 3 ans

Montpellier

MO.CO. Panacée

moco.art**Festi petits**

→ Du 16 au 31 janvier

12^e édition du festival pour les tout-petits dans les médiathèques : exposition, lectures, musique, jeux, ateliers, spectacles.

Métropole

Divers lieux

mediatheques.montpellier3m.fr**SPORTS****La Courstache**

→ 23 novembre

Départ 10h place de la Comédie Montpellier

[montpellier.](http://montpellier.fr)lacourstache.com**Handball**

→ 25 novembre

MHB – Berne (Suisse).

Ligue européenne.

Montpellier

FDI Stadium

montpellierhandball.com**Les 20 km de Montpellier**

→ 30 novembre

Départ 9h30 Domaine d'O (20 km) ; départ 9h30 Esplanade Charles de Gaulle (demi-parcours) Montpellier

20kmdemontpellier.com**Rugby féminin**

→ 30 novembre

MHR – Bordeaux

Montpellier

Stade Sabathé

montpellier-rugby.com**Canicross**

→ 6 et 7 décembre

Championnat régional d'Occitanie

Castris

Domaine Saint-Jean

de l'Arbousier

croccitanie.assoconnect.com**Basket**

→ 21 décembre

BLMA – Toulouse

Lattes

Palais des sports

blma.fr**Football**

→ 2 janvier

MHSC – Dunkerque

Ligue 2

Montpellier

Stade de la Mosson

mhscfoot.com**Urban Trail**

→ 10 janvier

Trail urbain dans le

centre historique

de Montpellier. Départ

place du Nombre d'Or

Montpellier

urbantrail.montpelliertriathlon.com

© C. Ruiz

7, 20 janvier et 10 février

Volley-ball : Ligue des Champions

Le MHSC Volley-ball joue cette saison la Ligue des Champions. À l'affiche, trois grandes équipes européennes : Varsovie (Pologne), Leuven (Belgique) et Lube (Italie).

Castelnau-le-Lez
Palais des Sports J.
Chaban Delmas
mhscvolley.comChaque jeudi, retrouvez les coups de cœur du week-end sur encommun.montpellier.fr

● Entrée libre

VEUILLEZ VÉRIFIER LES DATES ET LIEUX AVANT DE VOUS DÉPLACER.

Los oblidats de la literatura francesa

Introduzir las literaturas regionalas dins los manuals escolars.
Es lo sens de la peticion iniciada per un collectiu que i fa partida
Felip Martel, professor onorari de l'universitat del Clapàs.



“ Milanta òbras
son estadas
escrichas dins
de lengas de
França autras
que lo francés.
Aquela realitat
culturala es
bravament
ignorada ”



© L. Séverac

Quina plaça los programas d'ensenhament fan a l'autor occitan Max Roqueta, al breton Pierre-Jakez Hélias o al reünionés Axel Gauvin ? « **Pas res**, çò ditz Felip Martel. *En 1904, lo francés Frederic Mistral se recebiá lo prèmi Nobel de literatura. Escrivíá en provençal. Qual l'estudia ? **Degun !*** »

De tèxtes revirats al francés

Es tot lo sens de la peticion⁽¹⁾ qu'aquel especialista de l'espaci occitan, professor onorari de l'universitat del Clapàs, inicièt amb d'autres desgordits tres ans fa. Demanda al ministèri de l'Educacion nacionala, l'ensenhament, de cotria amb las literaturas en francés, de las autras literaturas de França. « *Es damatge de se privar de la riquesa literària del país nòstre amb lo pretèxte qu'es escricha en còrse o en basc. Solide que los tèxtes estudiats seràn revirats al francés* ». La peticion a ja reculhit mai de 18 000 signaturas. **Notadament** las de l'istoriana Mona Ozouf, d'escrivans e d'artistas (Francés Cabrel, I Muvrini, Alan Stivell...).

D'avançadas

Amb l'**ajuda** del biaissut Amin Maalouf, secretari perpetu de l'Acadèmia francesa, lo collectiu entrepren desempuèi tres ans de convèncer lo ministèri de la rason de sa demanda. Recebut carrièra de Grenelle lo 22 de setembre, sembla èstre ausit. « *I a agut un acòrdi de principi per que quicòm siá integrat als programas e i aurà una **acampada** de mai per metre en plaça la procedura de la causida dels tèxtes de prepausar. I a sempre, solide, l'inconeguda de saber quin serà lo ministre que ven. Los foncionaris, urosament, demòran en plaça e coneisson lo dorsier* », se rassegura lo Felip Martel. Esperant, lo collectiu se voda a las darrièras relecturas de Florilangues, un recuèlh bilingüe que **recampa** un trentenat de tèxtes en 13 lengas regionalas dont lo palikure, la lenga amerindiana de Guaiana. Se deuriá èstre editat en 2026 a las edicions L'Aucèu liure.

(1) Disponible sus mesopinions.com – « Per una vertadièra plaça de las literaturas en lengas regionalas pels programas escolars ! ».

Lexique

« **Al dintre d'aqueste pòble escorgat ai pas jamai quitat d'anar** »
(Ives Roqueta, *Letras d'òc* 2009, 54-55) :

« *Au-dedans de ce peuple écorché je n'ai jamais cessé d'aller* »

Pas res → rien

Degun → personne

Notadament →

notamment

Ajuda → aide

Acampada → réunion

Recampa → rassemble

Traduction complète :

**[encommun.
montpellier.fr/series](http://encommun.montpellier.fr/series)**



Tu connais la Métropole?

Tramway

La ligne 5 de tramway sera mise en service le 20 décembre. De « Clapiers » à « Grés de Montpellier », elle desservira 27 stations sur un tracé de 16 kilomètres.
tram5-montpellier3m.fr



Le saviez-vous ?

La Ligne 5 de tramway est aussi appelée la ligne des parcs. Elle desservira plus de dix espaces verts d'est en ouest de son parcours :

- le parc de Lunaret,
- le bois de Montmaur,
- le parc de l'Aiguelongue,
- le Jardin des plantes,
- la promenade royale du Peyrou,
- le parc Clemenceau,
- le parc Montcalm,
- le parc du Belvédère,
- le parc de Bagatelle,
- le parc du Mas Prunet,
- le parc Font-Colombe
- l'agriparc des Bouisses.

L'habillage végétal des rames de la Ligne 5 a été créé par l'artiste contemporain camerounais Barthélémy Toguo.



Colorier une rame

Avec le coloriage ci-dessous, crée la rame de tramway que tu aimerais voir circuler dans la métropole de Montpellier.





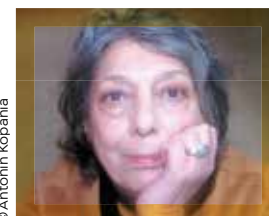
© C-P Productions



© C-P Productions

Carte blanche à Annie Gonzalez

Annie Gonzalez est une productrice engagée qui compte dans le paysage montpelliérain de la profession. C-P Productions vient de produire *Art brut et bêtes sauvages*, documentaire de Philippe Lespinasse, lauréat du Fonds d'aide à la création ICC de la Métropole.



© Antonin Kopania

Annie Gonzalez, productrice de documentaires, fondatrice en 1998 de C-P Productions à Montpellier.

Éclairer notre réflexion

Je produis des documentaires longs-métrages et d'autres formats pour la télévision au sein de C-P Productions. J'édite aussi les DVD de nos films et d'autres, sous le label Un pas de côté. Une collection singulière destinée à éclairer notre réflexion, avec en exergue la phrase de Gédé dans « L'an 01 » : « On devrait leur dire ça, aux gens, vous êtes trop grands pour prendre des gifles et des coups de pied au cul. » J'en parle, car c'est important actuellement pour les 80 ans de la Sécurité Sociale, d'ailleurs, « La sociale » (2016) de Gilles Perret, continue de faire un beau score. J'espère qu'il en sera ainsi avec notre DVD « Guérilla des Farc, l'avenir a une histoire », sorti en octobre.

Des documentaires de référence

Les documentaires que je produis ont une belle carrière commerciale en salles en France et à l'étranger, grâce au travail de distributeurs indépendants, mais aussi au sein du tissu culturel, universitaire et associatif. Ils font leur chemin et, des années après leur sortie, deviennent des références, comme « La sociologie est un sport de combat » de Pierre Carles sur la pensée du sociologue Pierre Bourdieu.

Le soutien précieux des collectivités

Installés à Montpellier depuis 2001, nous travaillons avec des collaborateurs artistiques et partenaires du territoire. À l'image du dernier film de Philippe Lespinasse créé pour la télévision, « Art brut et bêtes sauvages », tourné à Montpellier au Musée d'art brut notamment et en région, et ce, avec des artistes « d'étonnants ». Nous avons bénéficié d'une aide à la création de la Métropole de Montpellier et de la région Occitanie, des soutiens précieux pour aller au bout de nos ambitions et consolider, ici, un réseau professionnel. Nos prochains films sont également réalisés par deux auteurs de la région, celui de Nina Faure avec la RTBF et le long-métrage de Pierre Carles « Dans les oubliettes de la République : Georges Abdallah », présenté en avant-première au Cinemed cette année. Ce sont tous des films que j'aime accompagner. Ils présentent un autre regard, un autre point de vue avec un traitement original, impertinent et souvent drôle. Je partage avec les auteurs le désir d'offrir un contrechamp, d'interroger les diversités sur les questions sociales et politiques pour échanger avec les spectateurs une réflexion dissidente, en notre époque si désespérante...

cp-productions.fr

